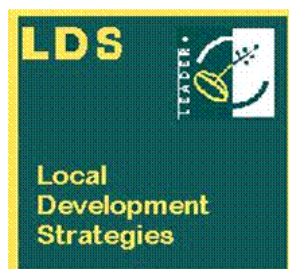




KOMUNA E GJILANIT

Strategjia Zhvillimore Lokale

Qershor 2008



Deklarata preliminare
nga **Kryetari i Komunës së Gjilanit**

Të respektuar delegatë të këtij kuvendi,

E respektuara Rrezarta dhe stafi tjetër nga programi rural,

Ju falënderoj sinqerisht për punën e përkushtuar që keni bërë për këta muaj në ngritjen e çështjeve që kanë të bëjnë me strategjinë për zhvillim rural si dhe me bashkimin e njerëzve që janë drejtpërdrejtë ose tërthorazi me këtë strategji.

Këtë punë shumica prej jush e keni bërë pa kompensim material që do të thotë se satisfaksion të vetëm e keni pasur interesin e njerëzve dhe perspektiven e sektorit të zhvillimit rural. Për këtë ju vërtetë meritoni një mirënjohje të veçantë.

Gjenerimi i vendeve të punës është prioritet i parë i qeverisë dhe kërkesë e përhershme e njerëzve andaj unë dhe komuna kemi një respekt dhe përkushtim të veçantë për punën tuaj të palodhshëm që keni bërë dhe po e bëni në vazhdimësi.

Akti i mbajtjes së kuvendit gjithëpërfshirës, me anëtarët që vijnë nga sektori publik dhe ai privat flet për vizionin e qartë të implementuesit për projektimin e strategjisë.

Zgjedhja e bordit drejtues të grupit për veprim lokal dhe e këshillit ekzekutiv për mua si kryetar komune dhe për komunën paraqet përcaktimin e adresës së sakte përmes së cilës do të zhvillohen procese të rëndësishme në të ardhmen nga donatorët dhe investitorët e mundshëm të komunës.

Komuna pret angazhim të sinqertë nga të zgjedhurit tuaj dhe këtu aspak nuk dyshojmë sepse një kuvend kualitativ si ky patjetër që do të gjenerojë një bord të mirë dhe një këshill të përkushtuar dhe të ditur.

Ju premtoj se sikur edhe deri me tashti, edhe me tej do të keni përkrahjen e plote timen dhe të kuvendit të komunës andaj pa asnjë hezitim drejtohuni tek unë sa here që mendoni se unë mund t'u ndihmoj në punën tuaj të rëndësishme.

Kryetari i komunës së Gjilanit
Qemajl Mustafa



MISIONI - VIZIONI

Presim të jetojmë në një mjedis mirë të menaxhuar dhe të pastër, duke pas qasje të mirë në shërbimet rurale. Do të gjenerojmë të ardhurat kryesisht nga industria bujqësore bazuar në prodhimin bujqësor vendor. Do të kemi një jetë më të mirë dhe të sigurojmë mundësi punësimi për gjeneratën e re duke respektuar llojllojshmërinë etnike dhe kulturore të rajonit tonë

SYNIMET STRATEGJIKE

- ➔ Të modernizojmë prodhimin bujqësor
- ➔ Të zhvillojmë infrastrukturën rurale
- ➔ Të menaxhojmë resurset e tokës dhe mbrojmë mjedisin natyror
- ➔ Të organizojmë më mirë shërbimet në zonat rurale
- ➔ Të diversifikojmë aktivitetet që gjenerojnë të ardhura

PËRMBAJTJA

PARATHËNIE

PJESA 1 ASPEKTET E PËRGJITHSHME DHE METODOLOGJIA E SHFRYTËZUAR

| | | |
|-----|--|-----------|
| 1.1 | ÇKA NËNKUPTOJMË ME "RURALE"? | 7 |
| 1.2 | PËRVOJA E LEADER-IT NË BASHKIMIN EVROPIAN | 7 |
| 1.3 | NEVOJA PËR MATRICËN E ZHVILLIMIT RURAL | 8 |
| 1.4 | PRIORITETET E PËRCAKTUARA NË PLANIN E ZHVILLIMIT RURAL | 9 |
| 1.5 | TREGUESIT DHE REFERENCAT | 10 |

PJESA 2 NDËRTIMI I GRUPEVE LOKALE TË VEPRIMIT

| | | |
|-----|---|----|
| 2.1 | QASJA LEADER NË KOSOVË | 12 |
| 2.2 | GRUPI LOKAL I VEPRIMIT – QENDRA E QASJES LEADER | 12 |
| 2.3 | PUNA ME KOMUNAT NË KOSOVË | 13 |
| 2.4 | ORGANIZIMI I GRUPEVE LOKALE TË VEPRIMIT NË KOSOVË | 14 |
| 2.5 | GLV-TË DHE RRJETËZIMI | 16 |
| 2.6 | PERSPEKTIVAT E GLV-VE NË KOSOVË | 16 |
| 2.7 | RESURSET DHE MJETET LOKALE | 17 |
| 2.8 | SHPORTA ME PROJEKTE DHE IDE LOKALE | 17 |
| 2.9 | HAPAT E ARDHSHËM – KRIJIMI I NJË HARTE | 19 |

PJESA 3 STRATEGJIA ZHVILLIMORE LOKALE PËR GJILANIN

| | | |
|------|---|----|
| 3.1 | PASQYRË E SHKURTËR E KOMUNËS SË GJILANIT | 22 |
| 3.2 | GJENDJA NË VISET RURALE TË KOMUNËS | 23 |
| 3.3 | SWOT ANALIZA PËR PJSËN RURALE TË GJILANIT | 28 |
| 3.4 | RANGIMI I TEMAVE SIPAS RËNDËSISË NË KOMUNË | 28 |
| 3.5 | RANGIMI I ÇËSHTJEVE KRYESORE SIPAS URGJENCËS NË KOMUNË | 29 |
| 3.6 | PRIORITETET PËR ZHVILLIMIN RURAL NË KOMUNË | 29 |
| 3.7 | PËRBËRJA E GLV-SË "RURAL+" NË GJILAN | 31 |
| 3.8 | PANELI I EKSPERTËVE LOKAL PËR GJILANIN | 33 |
| 3.9 | SHPORTA ME PROJEKTE DHE IDE LOKALE PËR KOMUNËN E GJILANIT | 34 |
| 3.10 | GLV-JA "RURAL+" DHE RRJETËZIMI | 36 |
| 3.11 | PROCESI I KONSOLIDIMIT | 37 |
| 3.12 | HARTA PËR ZBATIM | 40 |
| 3.13 | ZBATIMI I STRATEGJISË ZHVILLIMORE | 40 |
| 3.14 | SUPOZIMET DHE RREZIQET | 42 |

PJESA 4 PËRFUNDIMET DHE REKOMANDIMET

| | | |
|-----|----------------------------------|----|
| 4.1 | A MUND TË FUNKSIONOJË NË KOSOVË? | 47 |
|-----|----------------------------------|----|

ANEKSET

| | | |
|----------|---|--|
| ANEKSI 1 | MATRICA E ZHVILLIMIT RURAL PËR KOMUNËN E GJILANIT | |
| ANEKSI 2 | STATUTI I PROPOZUAR PËR GLV-NË | |
| ANEKSI 3 | PBZHR-JA NË KOMUNËN E GJILANIT | |

PARATHËNIE**PUNA E PËRBASHKËT PËR PËRGATITJEN E STRATEGJISË ZHVILLIMORE LOKALE NË KUADËR TË PËRVOJËS SË LEADER+**

Kosova është vend i vogël sido që të matet. Nuk ka ndonjë pjesë që në të vërtetë është larg nga ndonjë qendër urbane apo rurale. Çështjet rurale janë një nga brengat kryesore të Kosovës dhe do të mbesin të tilla edhe në të ardhmen.

Në viset rurale, të ardhurat për kokë banori janë më të vogla, shkalla e aktivitetit të grave është më e ulët, sektori i shërbimeve është më pak i zhvilluar etj. Mungesa e mundësive, kontakteve dhe infrastrukturës së trajnimit është problem i veçantë për gratë dhe të rinjtë në viset e largëta rurale.

Në njërën anë, viset rurale në Kosovë ballafaqohen me sfida të veçanta si rritja ekonomike, punësimi dhe qëndrueshmëria gjatë viteve të ardhshme. Në anën tjetër, viset rurale ofrojnë mundësi të veçanta lidhur me potencialin e rritjes ekonomike, krijimin e vendeve të punës, ofrimin e komoditetit dhe turizmit rural, tërheqjen dhe rolin e një rezervuari të pasurive dhe pejsazheve natyrore.

Megjithatë, ekziston nevoja për të pasur një vizion të qartë mbi të ardhmen e viseve rurale të Kosovës dhe kontributin që Strategjia Zhvillimore Lokale mund ta jep për realizimin e këtij vizioni.

E ardhmja më e mirë të cilën çdo kosovar e synon do të mbështetet nga bashkësia ndërkombëtare përmes përmirësimit të aftësive njerëzore dhe mbështetjes financiare. Përveç kësaj, perspektiva e shoqërisë në përputhje me standardet e BE-së kërkon një përkushtim të qartë të kosovarëve në këtë projekt.

Leader+ është një nga katër nismat e financuara nga fondet strukturore të BE-së dhe është hartuar për të ndihmuar akterët ruralë brenda BE-së që të shqyrtojnë potencialin afatgjatë të rajonit të tyre lokal. Qasja Leader ka disa anë të forta për nga mënyra se si merret me zgjidhjen e problemeve me të cilat ballafaqohen viset rurale. Leader ka të bëjë me mobilizimin e akterëve lokalë që duhet përfshirë në të ardhmen e zonës së tyre dhe hapjen e viseve rurale ndaj territoreve tjera përmes këmbimit dhe bartjes së përvojës përmes krijimit të rrjeteve. Edhe pse projekti LDS bazohet në qasjen Leader+, në Kosovë momentalisht nuk ka instrumente financiare në dispozicion për të zhvilluar ndonjë aktivitet të llojit Leader+.

Veç kësaj, projekti LDS nuk do të përmbushë objektivat e veta nëse rezultati përfundimtar do të jetë vetëm edhe një raport i mirë dhe i saktë cili përfundon në sirtarët e komunave dhe të ministrisë.

Procesi i hartimit të strategjive zhvillimore lokale duhet parë si një pikë fillestare e jo si një arritje. Hartimi i strategjisë zhvillimore lokale ka të bëjë me bashkimin e sektorit publik dhe të atij privat, duke kuptuar një gjendje të tillë të ndërlikuar, duke bërë analiza të tilla të përbashkëta dhe duke zhvilluar së bashku veprimet praktike me pikëpamjet afatgjate.

Bazuar në këtë, projekti LDS ofron disa orientime themelore për hartimin e strategjive zhvillimore lokale në Kosovë, përfshirë:

- ⇒ *Zgjerimin e pikëpamjeve, d.m.th. një pasqyrë e qartë dhe e hollësishme e gjendjes;*
- ⇒ *Pronësinë, d.m.th. fuqizimin e njerëzve për tu marrë me problemet e veta;*
- ⇒ *Qëndrueshmërinë, d.m.th. veprimet dhe rezultatet e qëndrueshme aq sa për tu marrë me zhvillimet e mëtejme;*
- ⇒ *Zbatimin, d.m.th. rezultatet e dukshme dhe konkrete në pajtim me nevojat dhe resurset e nevojshme.*

PJESA 1

ASPEKTET E PËRGJITHSHME DHE METODOLOGJIA E SHFRYTËZUAR

1. ASPEKTET E PËRGJITHSHME DHE METODOLOGJIA E SHFRYTËZUAR

1.1 ÇKA NËNKUPTOJMË ME “RURALE”?

Viset rurale (të cilave gjithashtu u referohemi edhe si fshat/fshatra) janë vende të shpërndara dhe larg nga ndikimi i qyteteve të mëdha. Viset e tilla dallojnë nga vendet urbane dhe nën-urbane të banuara dendësisht si dhe nga vendet e pabanuara si vendet e izoluara dhe të egra. Banorët jetojnë në fshatra, katunde, në ferma dhe shtëpi tjera të izoluara.

Në kohën moderne, viset rurale mund të kenë karakter bujqësor, edhe pse shumë vise rurale karakterizohen nga një ekonomi e bazuar në prerje të drunjve, miniera, hulumtim të naftës dhe gaz natyror ose turizëm.

Mënyrat e jetesës në viset rurale dallojnë nga ato në viset urbane kryesisht për shkak të shërbimeve të kufizuara, sidomos shërbimet publike që janë në dispozicion. Shërbimet qeveritare si ato policore, shkollat, shërbimi i zjarrfikësve dhe bibliotekat në përgjithësi ekzistojnë por mund të jenë të kufizuara apo edhe të mos ketë fare në bashkësitë (komunitetet) e largëta. Shërbime si uji, kanalizimi, ndriçimi i rrugëve dhe menaxhimi i hedhurinave publike, në përgjithësi, ka në vendbanime më të mëdha. Transporti publik është i kufizuar apo nuk ekziston fare. Njerëzit zakonisht përdorin automjetet e tyre personale. Por nëse kjo është jopraktike, ata mund të ecin, kalërojnë ndonjë kafshë apo ngasin biçikletë varësisht nga vendi ku jetojnë.

Sipas përkufizimit më të shpeshtë, "zonë rurale" është një vend gjeografik me më pak se 10.000 banorë. "Popullata rurale" përbëhet nga të gjithë personat që jetojnë në vende me më pak se 10.000 banorë të përfshirë në qytete, fshatra, parlagje dhe qyteza, përfshirë ata njerëz që jetojnë në pjesët rurale të qyteteve të zgjeruara, vendet e papërfshira me më pak se 10.000 banorë dhe territore tjera të përfshira ose të papërfshira.

Për disa vite, zhvillimi në viset rurale është menduar të jetë lidhur me bujqësinë dhe më saktësisht lidhur me prodhimin e produkteve bujqësore. Ndryshimi ka ndodhur në fillim të viteve të 80'a kur u bë e qartë për gjithnjë e më shumë njerëz që viset rurale nuk nënkuptojnë vetëm bujqësinë: koncepti i "jetës rurale" ishte në shfaqje e sipër.

Dhe vërtetë, jeta e fermerit nuk kufizohet vetëm në bujqësi por përfshin edhe shkollat për fëmijë, rrugët lokale, shërbimet shëndetësore dhe shërbimet tjera publike të nevojshme, etj; fermeri duhet të ballafaqohet me të gjitha këto çështje ditore.

Veç kësaj, koncepti "rural" mbështetet fortë në ekzistencën e një "territori" i cili është një vend ku së paku 90% e njerëzve kalojnë së paku 90% të jetës së tyre; kështu që, një territor zakonisht ka disa veçori shumë të theksuara lidhur me jetën shoqërore, kulturore dhe ekonomike.

Kjo qasje është zbatuar në programin e BE-së të quajtur Leader i cili ka filluar si nismë eksperimentale dhe tani është pjesë e politikave qendrore në kuadër të Politikave të Përbashkëta Bujqësore të BE-së.

1.2 PËRVOJA E LEADER-IT NË BASHKIMIN EVROPIAN ¹

Zhvillimi rural është vazhdim i dialogut trashëgimor mes njerëzve dhe natyrës. Ai pasqyron mënyrën në të cilën janë tejkuluar pengesat natyrore dhe shfrytëzuar pasuritë. Në një mënyrë është dëshmi për ekzistencën e një momenti politik për të gjetur zgjidhje apo për të fuqizuar bashkësitë rurale dhe liruar banorët nga ndjenja e fatalizmit.

¹ Burimet: Marjorie JOUEN: Evropa Rurale në hyrje të mileniumit të tretë: "Diversiteti" është fjala kyçe - Qasja LEADER: udhëzues themelor

Në vitet 1990, viset rurale u bënë udhëheqësve të tyre politikë evropianë një befasi kur u paraqiten si zona dinamike dhe inovative duke tërhequr bizneset dhe banorët e qyteteve.

Programi Leader kishte filluar në vitin 1991 duke synuar përmirësimin e potencialit zhvillimor të viseve rurale dhe tërhequr nismat dhe aftësitë lokale, duke promovuar përvetësimin e njohurive teknike rreth zhvillimit të integruar lokal dhe përhapjes së këtyre njohurive teknike në viset tjera rurale.

Leader-i është ndërtuar rreth 7 veçorive kyçe



Metoda thelbësore është qasja e bazuar në zonë/rajon



Leader zbatohet nga Grupi Lokal i Veprimit (GLV)



1.3 NEVOJA PËR MATRICËN E ZHVILLIMIT RURAL

Matrica e zhvillimit rural konsiderohet si mjet për organizimin e debatit dhe mbështetjes së punës aktive të GLV-ve. Ajo ofron një pasqyrë të qartë të çështjeve rurale në nivel komunal.

Matrica përbëhet nga 12 tema kryesore. Objektivi kryesor i punës në 12 tema kryesore, në vend të tetë masave të identifikuara në PZHRB, është që ta bëjë ushtrimin sa më të thjeshtë që është e mundur ashtu që të gjithë ta kuptojnë qartë procesin e përcaktimit të prioriteteve zhvillimore në viset rurale.

Gjatë punëtorisë nr. 4 të LDS-së, nga pjesëmarrësit është kërkuar që të ngjisin emrin e tyre në secilën nga temat kryesore ku ata mendojnë se mund të kontribuojnë; si rrjedhojë është themeluar **“Panel i ekspertëve lokal”** në secilën komunë.

Nga paneli i ekspertëve lokal, janë identifikuar **Grupet tematike** të përbëra nga 4 - 6 veta. Nga Paneli është përzgjedhur **Këshilli Drejtues**, i cili ka si objektivi rishikimin e draftit të strategjisë zhvillimore lokale të hartuar nga Grupet Tematike dhe dorëzuar si draft te Paneli i Ekspertëve Lokalë. Pas miratimit nga Paneli, Këshilli Drejtues do të prezantojë draft strategjinë në Komunë për miratim zyrtar.

Grupet tematike kanë punuar në **Çështjet Kyçe** për të ofruar më shumë mundësi për përshtatjen e resurseve në dispozicion për programimin, planifikimin dhe mobilizimin e resurseve.

Paneli i Ekspertëve Lokal do të ftohet rregullisht për të diskutuar raportet e ndërmjetme dhe përfundimtare të përgatitura nga Grupet Tematike, për të siguruar koherencë, për të bërë zgjedhje strategjike dhe përgatitur raporte dhe prezantime përfundimtare.

Kështu që, matrica e zhvillimit rural përbëhet nga disa nivele:

Niveli 1: Temat kryesore

Bujqësia (prodhimtaria), bujqësia (infrastruktura), pasuritë tjera natyrore, çështjet kombëtare, infrastruktura rurale, mjedisi, menaxhimi i tokës, menaxhimi i resurseve njerëzore, çështjet shoqërore, trashëgimia dhe kultura, shërbimet në viset rurale, diversifikimi në ekonominë rurale dhe bashkëpunimi.

Niveli 2: Çështjet kyçe

Secila temë kryesore është e ndarë në *çështjet kyçe*, të cilat mund të konsiderohen si nën-masa në PZHRB. Çështjet kyçe janë duke u identifikuar nga secili Grup Tematik sipas gjendjes lokale.

Niveli 3: Çështjet praktike për tu adresuar në strategjitë e zhvillimit lokal

Këto janë çështjet lokale dhe praktike të identifikuara nga secili Grup Tematik.

Niveli 4: Përmbytja dhe përshkrimi i draft strategjisë zhvillimore lokale

Ky nivel do të ofronte një pasqyrë të qartë për secilën *çështje kyçe* me një prezantim të shkurtë dhe të saktë. Kjo punë do të bëhet nga secili Grup Tematik përmes një kornize të hartuar nga LDS në formë të një liste pyetjesh. Draft strategjia do të rishikohet më tutje nga Këshilli Drejtues.

Niveli 5: “Shporta e projekteve lokale rurale”

Ky është një output i madh ku projektet e identifikuara apo idetë e thjeshta do të prezantohen përmes një *Përmbledhjeje të Projektit nga LDS*.

1.4 PRIORITETET E PËRCAKTUARA NË PLANIN E ZHVILLIMIT RURAL

Përcaktimi i prioriteteve të shfrytëzuara në Matricën e Zhvillimit Rural është bazuar në tri vlerësime:

Rëndësia ka të bëjë diçka me synimet afatgjate dhe është ranguar si “A = Shumë e rëndësishme”, “B = e rëndësishme”, dhe “C = më pak e rëndësishme”. Në Matricën tonë të Zhvillimit rural, temat janë ranguar sipas rëndësisë.

Urgjenca është konsideruar si “a = Shumë urgjente”, “b = Urgjente” dhe “c = mund të shtyhet”. Çështjet Kryesore janë ranguar sipas Urgjencës.

Realizimi në këtë fazë, nuk është konsideruar si çështje kryesore pasi nuk ka mjete financiare të mjaftueshme në dispozicion; por megjithatë, do të merret parasysh posa të jetë në dispozicion një buxhet i mjaftueshëm në nivel kombëtar.

Krahas kësaj, realizueshmëria nuk duhet të konsiderohet vetëm si çështje të hollash, disa veprime mund të zbatohen vetëm me përfshirjen e stafit lokal dhe popullatës. Ky këndvështrim është marr parasysh me kujdes gjatë identifikimit të “shportës së projekteve” dhe ideve të ranguara sipas Realizueshmërisë.

Si rezultat, rangimi i Matricës të Zhvillimit Rural, vetëm bazuar në Rëndësinë dhe Urgjencën, ka siguruar këto kombinime:

Me prioritet të lartë: çështjet e ranguara si “Shumë të rëndësishme” dhe “Shumë urgjente” (p.sh. të ranguara “Aa”)

Prioritet dytësor: çështjet e ranguara si “të rëndësishme” dhe “shumë urgjente” (p.sh. rangimi “Ba”)

Prioritet të tretë: të gjitha çështjet tjera të ranguara si “Shumë urgjente” (p.sh. “Ca”)

Prioritet të katërt: përfshinë të gjitha çështjet tjera

Shihet qartë, se në praktikë disa çështje nuk mund të adresohen aq thjeshtë, dhe disa çështje me prioritet të tretë shumë qartë mund të rangohen ndryshe për shumë arsye lokale. Ky është një prej roleve kryesore të GLV-së sa i përket programimit.

| Urgjenca e Çështjeve Kryesore | Rëndësia e Temave | | |
|-------------------------------|---|---------------------------------------|--|
| | A Shumë me rëndësi | B me rëndësi | C më pak rëndësi |
| a Shumë urgjente | Aa Me prioritet të lartë | Ba Prioritet dytësor | Ca Prioritet të tretë |
| b Urgjente | Ab Prioritet i katërt | Bb Prioritet i katërt | Cb Prioritet i katërt |
| c mund të shtyhet | Ac Prioritet i katërt | Bc Prioritet i katërt | Cc Prioritet i katërt |

1.5 TREGUESIT DHE REFERENCAT

Ka një nevojë të padiskutueshme për të mbajtur të dhëna të sigurta dhe të strukturuar, anketa, studime, etj në mënyrë që të kuptohet gjendja e tanishme dhe të përcaktohen programet e ardhshme zhvillimore rurale në Kosovë.

Burimet në dispozicion aktualisht janë kryesisht nga anketat e bazuara në mostra dhe vështirë që mund të jenë të plota dhe të sakta. Gjendja me të vërtetë mund të përmirësohet vetëm përmes një regjistrimi kombëtar gjithëpërfshirës të popullsisë.

Si rrjedhim është shumë vështirë të organizohet një grup i treguesve gjithëpërfshirës. Që pjesërisht të tejkalohet situata, hapi i parë do mund të ishte:

- Përgatitja e disa treguesve shumë të thjeshtë për secilën çështje kryesore – kryesisht të bazuar në të dhënat fizike numerike si km, tonelata, litra, ha, persona etj. (Matrica e Zhvillimit Rural përmban disa tregues të propozuar);
- Themelimi i një Biblioteke të Zhvillimit Rural Lokal e cila do të ndihmonte në identifikimin e dokumentacionit lokal në dispozicion (anketat e mëhershme, raportet, hartat, të dhëna të çfarëdo lloji).

PJESA 2

NDËRTIMI I GRUPEVE LOKALE TË VEPRIMIT NË KOSOVË

2.1 QASJA LEADER NË KOSOVË

Për ta shoqëruar politiken e saj bujqësore dhe zbatuar Planin për Zhvillim Rural dhe Bujqësor për Kosovën 2007-2013, Ministria e Bujqësisë, Pylltarisë dhe Zhvillimit në Kosovë ka kërkuar nga Zyra Ndërlidhëse e Komisionit Evropian që edhe më tutje t'i mbështesë aktivitetet e zhvillimit rural për të shtuar aftësitë konkurruese të sektorit.

Kjo mundësi është ofruar përmes projektit LDS i cili synon zhvillimin e strategjive bazuar në nevojat lokale dhe përfitimet e dëshirueshme.

Kjo është lëvizja e parë drejt prezantimit të qasjes Leader+ në Kosovë dhe objektivi i kryesor është përzgjedhja dhe përgatitja e partnerëve përkatës lokal (GLV) për të eksperimentuar me zbatimin e një pilot faze sipas parimeve themelore të nismës Leader+ dhe provizioneve sipas udhëzimeve të tij.

Kjo pilot fazë përqendrohet në përgatitjen për tri veprimet e nismës Leader+:

Veprimi 1: Zbatimi i strategjive zhvillimore lokale bazuar në qasjen “poshtë-lartë” dhe partneritetin horizontal;

Veprimi 2: Bashkëpunimi ndër-territorial mes territoreve rurale;

Veprimi 3: Rrjetëzimi

Projekti është duke themeluar GLV-të të cilat do të përgatisin strategjitë për zhvillim lokal rural të cilat përmbajnë veprimet e mëhershme.

Projekti Strategjitë Zhvillimore Lokale (LDS)² financohet nga Bashkimi Evropian, menaxhohet nga Zyra Ndërlidhëse e Komisionit Evropian dhe zbatohet nga BDPA (Francë) në bashkëpunim me HCL (Qipro), Arcadis Euro Consultant (Holandë) dhe Chambre d'Agriculture du Loiret (Francë).

Synimi i projektit LDS është përmirësimi i aftësive, promovimi dhe mbështetja e zhvillimit të strategjive lokale, promovimi i nismave ndër-territoriale dhe ndërkufitare të cilat plotësojnë dhe zbatojnë njëra tjetrën dhe promovojnë rrjetëzimin në nivel evropian, rajonal dhe kombëtar.

Ky është një proces mësimi i cili do tu mundësojë bashkësive rurale të themelojnë GLV-të dhe veprojnë me to në pajtim me parimet e Leader+ dhe zhvillimin dhe zbatimin e strategjive rurale lokale.

Programi i llojit Leader duhet të aktivizojë akterët lokalë duke shtuar qasjen pjesëmarrëse, duke bashkuar nismat individuale të projekteve, themeluar partneritetet dhe forcuar sinergjitë dhe duke mbështetur njëra tjetrën. Bashkëpunimi mes viseve rurale është një alternativë për bartjen dhe këmbimin e njohurive, përvojës si dhe të rezultateve në një proces mësimi me përfitime konkrete. Bashkëpunimi ndërkufitar është një mënyrë e përkryer për të përvetësuar aftësitë dhe ndërtuar kapacitetin për të zhvilluar viset rurale të Kosovës që kanë nevojë për zhvillim.

2.2 GRUPI LOKAL I VEPRIMIT – QENDRA E QASJES LEADER

Një grup lokal i veprimit, sipas konceptit Leader, i takon familjes së partneriteteve private-publike, të cilat janë bërë instrumente të pazëvendësueshme për tu marrë me një numër, në rritje, të detyrave publike si infrastruktura rrugore, shkenca dhe arsimimi. Grupet lokale të veprimit janë instrumente apo trupa drejtues të zhvillimit lokal dhe ofrojnë hapësirë për ballafaqim dhe përvoja të kënaqshme.

² www.lds-ks.org

Neni 62 i Rregullores (EC) Nr. 1698/2005 cakton kornizën e partneriteteve private-publike për zhvillim lokal e cila synon zbatimin e strategjive zhvillimore lokale të financuara në kuadër të boshtit Leader të Fondit Evropian për Zhvillim Rural dhe Bujqësor (EAFRD) gjatë periudhës 2007-2013. Në veçanti:

1. *Qasja e zhvillimit lokal në partneritet do të zbatohet përmes grupeve lokale të veprimit të cilat plotësojnë kushtet në vijim:*
 - Ato duhet të propozojnë një strategji zhvillimore lokale të integruar dhe të jenë përgjegjëse për zbatimin e saj;
 - Ato duhet të përbëhen nga një grup Leader apo nga një grup i ri që përfaqëson partnerët nga sektorët e ndryshëm me bazë lokale shoqëro-ekonomike në territorin në fjalë. Në nivel të vendimmarrjes, partnerët shoqëror dhe ekonomik, si dhe përfaqësuesit tjerë të shoqërisë civile si fermerët, gratë rurale, të rinjtë dhe shoqatat e tyre duhet të përbëjnë së paku 50% të partneritetit lokal;
 - Ato duhet të tregojnë aftësi për të përcaktuar dhe zbatuar strategjinë zhvillimore lokale për zonën.

2.3 PUNA ME KOMUNAT NË KOSOVË

Në pajtim me veçoritë e qasjes Leader projekti LDS ka zhvilluar aktivitetet në vijim:

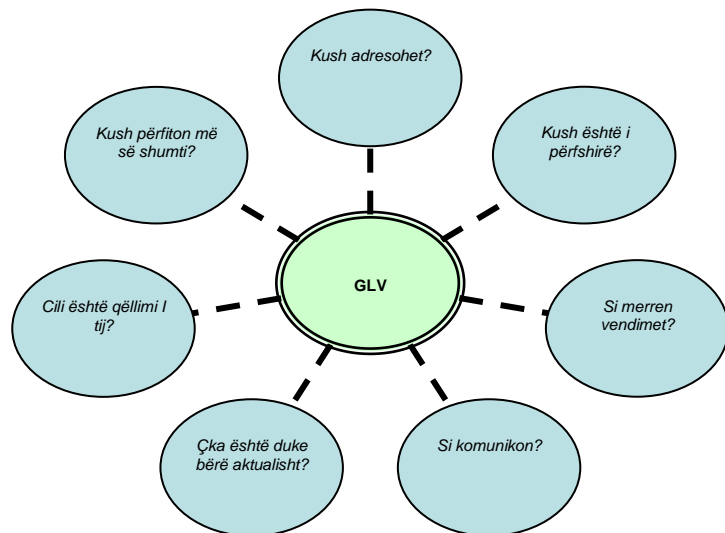
- a) **Identifikimi i resurseve:** Ky është hapi i obligueshëm për identifikimin dhe kontaktimin e akterëve të mundshëm lokal dhe/ose kombëtar. Rezultati është baza gjithëpërfshirëse e të dhënave për personat dhe organizatat që veprojnë në sektorin publik dhe privat. Për arsye të qarta, akterët kryesorë në projekt janë komunat që kanë nënshkruar Memorandumin e Mirëkuptimit ku përshkruhen afatet dhe kushtet e një partneriteti. Për secilën komunë është emëruar nga një person kontaktues për të punuar në bashkëpunim të ngushtë me ekipin e LDS-së.
Projekti ka zhvilluar një sërë punëtorish tematike, duke përfshirë qasjen pjesëmarrëse, mjedisin dhe biodiversitetin, ndërmarrjet rurale jobujqësore dhe diversifikimin e bizneseve bujqësore, bashkëpunimin ndërkufitar, klubet e fermerëve të rinj, zhvillimin, planifikimin dhe menaxhimin në GLV dhe planifikimin komunal.
Mundësia për të zhvilluar kontakte dhe për të përvetësuar njohuri mbi gjendjen në komuna, është ndërprerë shpesh.
- b) **Thellimi i pikëpamjeve:** Si rezultat i konsultimit të gjerë të shpjeguar më lartë Matrica e Zhvillimit Rural është hartuar, diskutuar dhe rishikuar në secilën komunë. Matrica është ndarë në 12 tema kryesore ku secila pastaj ndahet në çështjet kyçe. Secila çështje kyçe mund të shihet si identifikim i një fushe të mundshme për zbatimin praktik të projekteve dhe programeve.
- c) **'Mprehja' e njohurive:** Nga grupi punues pastaj është kërkuar që të identifikojnë përmbajtjet e hollësishme dhe mundësitë për zhvillim të mëtejshëm.
- d) **Prezantimi i koncepteve të reja:** Koncepti thelbësor i prezantuar nga projekti ishte partneriteti publik – privat. Pjesëmarrësit e grupeve punuese janë nga komunat, ministritë dhe përfaqësuesit e organizatave private lokale si OJQ-të dhe kooperativat. Janë bërë të gjitha përpjekjet për të zhvilluar procesin përmes një konsultimi të lirë, ku janë mirëpritur dhe marrë parasysh të gjitha kontributet.
- e) **Përmirësimi i teknikave të punës:** Seanca alternative e punës mes grupit të madh dhe grupeve të vogla ka qenë bazë e teknikës së punës. Janë aplikuar praktikatat si *brainstorming*, ushtrimet e rangimit, procedurat thjeshta të votimit grupor etj. Objektivi i këtyre ka qenë që të rritet pronësia e rezultateve përfundimtare nga të gjithë akterët.
- f) **Përmirësimi i organizimit:** Rezultati kyç i pjesës së mësipërme është ndërtimi i një Paneli të ekspertëve Lokal, një Direktorium të zhvillimit rural lokal dhe një Biblioteke të zhvillimit lokal rural (shih 2.7).

2.4 ORGANIZIMI I GRUPEVE LOKALE TË VEPRIMIT NË KOSOVË

Siç u shpjegua më herët, GLV-të në çdo vend anëtarë të BE-së janë ndërtuar ndryshe varësisht nga veçoritë ligjore, administrative ose kulturore.

Një grup lokal i veprimit ka të drejtë të merret me zhvillimin lokal në viset rurale. Në Kosovë, janë identifikuar çështje të caktuara në të cilat mund të përgjigjet vetëm përmes një analize të hollësishme të asaj çka GLV-të mund të bëjnë me të vërtetë dhe se si këto aktivitete mund të ndikojnë në gjendjen shoqërore dhe ekonomike:

- Cilët akterë duhet adresuar kryesisht, të cilët duhet të marrin pjesë në mënyrë aktive dhe të cilët do të përfitonin më së shumti?
- Cili është misioni i këtij partneriteti dhe si përputhen aktivitetet e tij me synimin e komunikuar?
- Cila është mënyra kryesore e komunikimit dhe marrjes së vendimeve në dhe përreth partneritetit?



Në botën e Leader-it një GLV mund të jetë krejtësisht ndryshe

nga konteksti shoqëror dhe ekonomik në të cilin vepron. Në anën tjetër nuk duhet të jetë tërësisht ndryshe nga të tjerat sepse nuk ka vlerë të shtuar të llojit “më shumë nga e njëjta”. GLV-ja pasqyron mjedisin shoqëror-kulturor në të cilin është mbjellë.

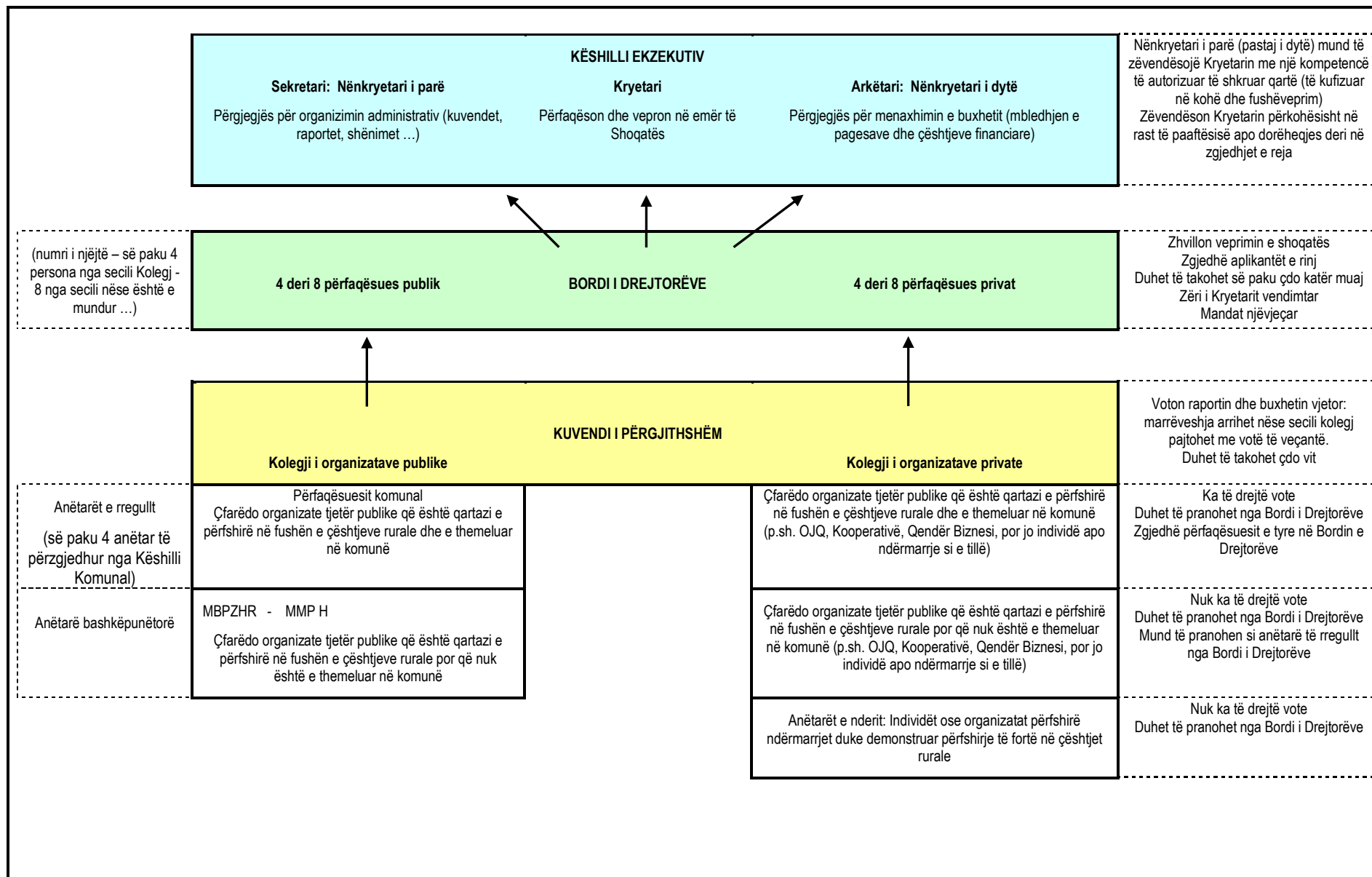
Pa harruar kërkesat formale për strategjitë zhvillimore lokale në kuadër të programit Leader, kërkimi që çështjet si nxitja e ndërmarrësisë, mbështetja e përfshirjes shoqërore, përcaktimi i strategjisë së ruajtjes për një thesar mjedisor, rishikimi i artizanateve lokale, etj. duhet adresuar në mënyrë më shumë apo më pak koherente.

Në Kosovë në këtë fazë preliminare, ndoshta GLV duhet të fillojë duke luajtur një rol aktiv si promovues projekti. GLV do të vepronte në nivel projektsh pastaj në nën-rrjete të specializuara dhe partneritete.

Duke pasur parasysh faktet e përmendura më lartë dhe me qëllim të ndërtimit të GLV-ve në Kosovë, është hartuar një kornizë specifike, pastaj është diskutuar me panelin e ekspertëve (GLV) dhe është rishikuar nga MBPZHR. Draft statuti bazohet në disa parime themelore si:

- ✓ Një partneritet i fortë publik–privat: themelimi i kolegjiut publik dhe atij privat, shoqëruar në mënyrë të barabartë në procesin e marrjes së vendimeve;
- ✓ Anëtarësia, ekskluzivisht nga mjedisi lokal. Kjo mund të rezultojë në “kategori” të ndryshme të anëtarëve,
- ✓ Një “organizim i nivelit të dytë” i përbërë nga pjesëmarrësit publik dhe privat pa të drejtë vote (edhe pse gjithmonë i mirëseardhur për debat dhe punë të përbashkët).

Një kornizë e propozuar ligjore është bashkëngjitur në faqen tjetër ndërsa draft Statuti i GLV-së është i përfshirë në **Aneksin 2**.



2.5 GLV-JA DHE RRJETËZIMI

Qasja Leader ka disa fuqi që mund të përdorën në zgjedhjen e problemeve me të cilat ballafaqohen viset rurale të Kosovës. Një nga shembujt e tillë është gjetja e zgjidhjeve lokale por gjithashtu edhe organizimi i shkëmbimeve të përvojave në nivelin kombëtar dhe evropian. Me fjalë konkrete, ka të bëjë me mobilizimin e akterëve lokal që të përfshihen në të ardhmen e viseve të tyre, dhe viset rurale të tyre të jenë të hapura për territoret tjera përmes shkëmbimit dhe bartjes së përvojave.

GLV-ja duhet të konsiderohet si pikë kryesore për bashkëpunim ndër-territorial³. Mënyra se si partneriteti lokal arrin të bashkëpunoj me zonat tjera dhe të merr pjesë në rrjetet e bartjes së diturisë dhe këmbimit të përbashkët, pasqyron kapacitetet e komunikimit i cili arrihet në nivel lokal.

Rrjetëzimi nuk është vetëm një listë me adresa për shpërndarjen e buletinit informativ, dhe po ashtu nuk është vetëm rrahje-krahu midis kryetarëve të komunave gjatë vizitave. Rrjetëzimi është një mjet për zhvillim lokal, i cili në këtë mënyrë thyen izolimin e disa viseve rurale. Rrjetëzimi lehtëson shkëmbimet midis GLV-ve, shton maksimalisht qarkullimin e informatave dhe siguron përhapje të gjerë të veprimeve më përfaqësuese të çështjeve rurale me prioritet.

Në të vërtetë, kur shkëmbimet e diturisë dhe njohurive teknike, resurset e bashkuara dhe kërkimi i masës kritike kanë qasje në një treg të ri, kjo mund të jetë shumë e dobishme në futjen e dinamizmit në ekonominë rurale në Kosovë.

2.6 PERSPEKTIVAT E GLV-VE NË KOSOVË

Në disa vende të BE-së GLV-të janë zhvilluar në agjenci të përhershme të zhvillimit lokal dhe kryejnë shumë detyra dhe funksione. Ato nuk varen nga programet e vetme e as nga mandati i lartë për zbatimin e politikës rurale. Ato kanë dëshmuar vetën e tyre pasi që janë pranuar në nivel lokal dhe sigurojnë mbështetje nga jashtë.

Në vendet tjera GLV-të janë përcaktuar që të luajnë rol kryesor në zbatimin ose plotësimin e politikës rurale. Ato mund të kenë më pak ose më shumë autonomi për të zbatuar programet shtesë apo për të zbatuar shërbimet tjera krahasuar me ato të caktuarat nga autoritetet. Në këto vende trendi shkon drejt një mbulimi të plotë të viseve rurale me grupet lokale të veprimit pasi që misioni i tyre është pjesë përbërëse e politikës së përgjithshme.

GLV-të në Kosovë janë në hapin e parë⁴, ku akterët lokalë (komuna dhe grupet private) kanë vendosur të fillojnë një përpjekje të përbashkët dhe të formojnë një partneritet për të krijuar projekte të përgjithshme apo për të shoqëruar promovuesit e projekteve.

Në këtë fazë të hershme, akterët dëshirojnë të shohin rezultate të shpejta. Ata dëshirojnë të demonstrojnë që ka kuptim të punohet për formësimin e ardhmërisë së territorit të tyre. Thelbi i nismës është shumë i motivuar ndërsa akterët kyçë marrin vendime në përputhje me këtë. Megjithatë, për shkak të mungesës së një vizioni të gjerë dhe të përbashkët dhe një strukture të qëndrueshme organizative GLV-të nuk do të zhvillohen më tutje dhe kështu rrezikohet shpërbërja.

Momentalisht nuk ka program Leader të BE-së për Kosovën. Kështu që ekziston rreziku që baza operative e përcaktuar nga projekti LDS të mos bëhet mjaft e fortë për të siguruar qëndrueshmëri organizative pas projektit LDS. Është shumë me rëndësi që komunat dhe MBPZHR të pranojnë siç duhet dhe të mbështesin dhe forcojnë GLV-të gjatë fazës së parë të tyre.

Ekzistenca e një strukture efikase është e domosdoshme për:

³ Neni 65 (bashkëpunimi) dhe Neni 67 (rrjetet kombëtare dhe evropiane) i Rregullores (KE) Nr. 1698/2005

⁴ Shin doracakun për GLV

- ✓ Të kuptuar më mirë çështjet lokale rurale,
- ✓ Bashkëpunim më të mirë mes komunave dhe qytetarëve,
- ✓ Hartuar më mirë, zbatuar dhe monitoruar programet lokale rurale,
- ✓ Hartuar më mirë, zbatuar dhe monitoruar politikat rurale kombëtare,
- ✓ Programim më të mirë dhe shfrytëzim koherent të pasurisë lokale ,
- ✓ Programim më të mirë dhe shfrytëzim koherent të mbështetjes së jashtme.

Në këtë aspekt ndërtimi i mëtejshëm i një Rrjeti Kombëtar të GLV-ve është një çështje shumë me rëndësi në Kosovë.

2.7 RESURSET DHE MJETET LOKALE

Ndërtimi, zhvillimi, zbatimi dhe vlerësimi i një strategjie zhvillimore lokale nuk mund të bëhet në mënyrë të saktë pa mjete specifike. Disa nga mjetet janë vetëm teknike, si Matrica e Zhvillimit Rural dhe Profili Komunal. Këto mjete do të zhvillohen për të gjitha komunat tjera dhe të shfrytëzohen në hartimin e strategjive zhvillimore lokale.

Disa të tjera janë, megjithëse, me të vërtet lokale dhe duhet përgatitur, konsideruar dhe mirëmbajtur me kujdes të madh. Në veçanti:

1) Paneli i ekspertëve lokal

Siç është sqaruar më sipër, ky grup punues është themeluar në bazë të partneriteti publik-privat duke përfshirë përfaqësuesit e komunës si dhe përfaqësuesit nga ministriritë e ndryshme dhe shoqëria civile.

Përfaqësuesit e shoqërisë civile ishin njerëz që përfaqësonin organizatë – kooperativë apo OJQ – pasi secili prej tyre mund të konsiderohet si udhëheqës lokal dhe përgjegjës për anëtarët tjerë të organizatës së tij.

Prandaj, secili nga anëtarët e Panelit ka një përvijë të veçantë në të paktën një fushë dhe të gjithë ndajnë së bashku dëshirën për të punuar për zhvillimin e komunës së tyre.

2) Direktoriumi i zhvillimit rural lokal

Direktoriumi i zhvillimit rural lokal synon identifikimin e çfarëdo personi apo organizate me interes të veçantë, aftësi apo njohuri për çfarëdo çështje të lidhur me zhvillimin rural në komunë. Kjo do të ishte e dobishme për të ftuar personat lokal të bashkëngjiten në një grup pune apo të krijojnë grupet e synuara për transmetimin apo përhapjen e rezultateve dhe përvijave. Ky Direktorium është qenësor për çfarëdo qasje të bazuar në zhvillimin e fshatit.

Në vijim e keni një shembull të një direktoriumi lokal që duhet plotësuar nga GLV-ja sa më parë që të jetë e mundur.

3) Biblioteka e zhvillimit rural lokal

Biblioteka e zhvillimit rural lokal synon në identifikimin e çfarëdo lloj resursi të dobishëm për përgatitjen, freskimin, zbatimin dhe vlerësimin e strategjisë zhvillimore lokale.

Kjo përfshinë raportet, anketat, dhe studimet si dhe çfarëdo informate të lidhur me situatën lokale dhe trashëgimin. Sa i përket kësaj fotografitë nga kohët e kaluara apo vitet e tanishme duhet të grumbullohen me kujdes. Kjo detyrë duhet zhvilluar nga GLV-ja sa më parë që të jetë e mundur.

2.8 SHPORTA ME PROJEKTE DHE IDE LOKALE

2.8.1 Grumbullimi i projekteve dhe ideve

Secili grup tematik i GLV-ve është përfshirë në identifikimin e ideve për projekte si një zgjerim i dukshëm i kontributit drejt zhvillimit të matricës së zhvillimit rural. Derisa temat e identifikuarra çojnë drejt identifikimit të problemeve themelore të viseve rurale, “idetë për projekt” prezantojnë atë pjesë të planifikimit strategjik lidhur me zgjidhjen e problemeve.

Për nevojat e planifikimit si dhe për kuptim më të mirë nga anëtarët e GLV-së, të gjitha mundësit e projekteve të përfshira në një strategji zhvillimore lokale duhet të identifikohen dhe diskutohen në grupe tematike.

Procesi i identifikimit të projektit është bazuar në draft propozimet ekzistuese pa qasje të mëhershme në financim (*shelf-based*), në idetë e para të vërteta për projekte të nxjerra nga anëtarët e GLV-së si dhe në projektet tani më të zbatuara të cilat kanë nevojë për zgjerim për përfitim të bashkësisë.

Propozimet *Shelf-based* dhe idetë e para kanë nevojë për zhvillim të mëtutjeshëm. Idetë e para për projekt kanë nevojë për freskim dhe ri-adaptim deri sa projektet *shelf-based* kanë nevojë për maturim dhe punë të mëtutjeshme në përmbajtje. Projektet tanimë të zbatuara kanë nevojë për rishqyrtim të mëtutjeshëm. Të gjitha kanë nevojë të konsiderohen më tutje nga anëtarët e GLV-së, të shohin se si mund të përshtaten në pasqyrën strategjike të sektorit bujqësor-rural në hollësi. Këtij procesi i nevojiten disa muaj derisa shporta të mbushet plot me propozimet e gatshme për tu zbatuar.

2.8.2 Shfrytëzimi i rastit

Tani në Kosovë, si dhe në shumë shtete të reja anëtare të BE-së, përgatitja e Shportës me Projekte duhet të ballafaqohet me tri situata të mëdha.

- Së pari GLV-të përbëhen prej njerëzve lokal të cilët nuk janë të lidhur me rregullat administrative dhe qasja e tyre në planifikimi bazohet në përvojën e tyre individuale dhe personale, megjithatë të kufizuar;
- Së dyti anëtarët e GLV-së kontribuojnë vullnetarisht, me kufizime të dukshme kohore, për të mirën e bashkësisë së tyre rurale; prandaj jo të gjithë mund të kontribuojnë plotësisht. Megjithatë është e drejtë të thuhet se tani niveli i përkushtimit në Kosovë është i shkëlqyeshëm;
- Së treti, GLV-të ende nuk janë themeluar plotësisht; duhet të supozohet se identifikimi i projektit do të kërkojë disa ndryshime të mëtutjeshme (rimbushja e shportës) në lëvizjen e ardhshme të veprimit të GLV-së;

Për më shumë, aktualisht në Kosovë, nuk ka mundësi më të madhe për financim – edhe pse pritet të vije shumë shpejtë. Megjithatë duhet të theksohet se çfarëdo buxheti – i madh apo i vogël – ka një fillim (afat për të aplikuar) dhe një fund (kur të gjitha fondet në dispozicion janë shpërndarë). Prandaj është shumë lehtë të kuptohet cili është qëllimi i Shportës së Projekteve: vetëm të kesh mundësinë të jesh aplikanti i parë në rend kur të hapet dera.

2.8.3 Përgatitja e shportës me projekte

Në Kosovë, anëtarët e GLV-së janë duke pranuar ngritjen e nevojshme të kapaciteteve për përgatitjen e strategjive zhvillimore lokale. Shporta e projekteve, në këtë fazë, përbëhet prej një liste me ide të strukturuar, jo ende plotësisht të mundshme që të përgatiten dhe formësohen që të bëhen përmbledhje (fish) projektesh.

Fazat për zhvillimin e ideve për projekt, të shfrytëzuara nga projekti LDS, janë këto:

Faza e parë: ndërtimi i një liste të gjerë me projekte ku paraqiten idetë dhe mundësitë e para me disa informata themelore (pronari/përfituesi, objektivat, rezultatet e pritura, shpenzimet potenciale, afati kohor për zbatim, etj). Përmbajtja e shportës përbëhet prej propozimeve të realizueshme që pasqyrojnë nevojat e anëtarëve të bashkësisë dhe përkushtimin e tyre në zbatim. Të gjitha idetë e propozuara përfaqësojnë sa është e mundshme së paku një nga 12 temat strategjike të përshkruara në Matricën e Zhvillimit Rural. Në këtë fazë shporta është mbushur me përmbajtjen e parë të freskët.

Faza e dytë: shqyrtimi i mëtutjeshëm i përmbajtjes së shportës; propozimet dhe idetë ekzistuese për projekt rishikohen, përshtaten dhe freskohen. Në këtë fazë një

model i thjeshtë i përmbledhjes së projektit do të ishte mjet i dobishëm. Është i nevojshëm orari dhe një buxhet i thjeshtë.

Faza e tretë: shqyrtimi i projekt propozimeve të qëndrueshme. Edhe pse në shumicën e rasteve, përmbledhjet origjinale të projekteve të GLV-ve duhet të përshtaten me kërkesat formale dhe administrative të donatorëve, propozimi thelbësor mbetet dhe pasqyron konceptin themelor dhe nevojat e bashkësisë. Në këtë fazë kërkohet një buxhet i strukturuar. Këshillohet të vlerësohet çdo veprim i veçantë i përshkruar në planin e punës të projektit.

2.8.4 Mbushja e shportës me projekte

Pasi plani strategjik asnjëherë nuk është një dokument përfundimtar dhe qasja e miratuar nga projekti LDS e bënë edhe më të gjallë. Shporta e projekteve është gjithnjë e gatshme të mbushet me ide të reja derisa idetë tjera ngadalë zhduken gjatë procesit të zbatimit. Aktualisht, shporta e projekteve ende nuk mbanë përmbledhje të gatshme projektesh; është më shumë e mbushur me modele të përmbledhjeve të projekteve themelore të paraqitura në një faqe në të cilën anëtarët e GLV-së mund të ndërtojnë dhe zhvillojnë tutje idetë e tyre.

Për përfitim të GLV-ve në Kosovë, është shfrytëzuar një model si shembull i projekt idesë të realizueshme e cila do të mund të zbatohet së shpejti.

Kur projektet largohen nga shporta dhe vendosen si bartës të zhvillimit të prekshëm, GLV-ja do të jetë e suksesshme në zbatimin e planit të tij strategjik të zhvillimit rural dhe në arritjen e synimeve të përcaktuara në dokumentin e strategjisë zhvillimore lokale.

Në vitet e ardhshme, zbatimi i projekteve (zbrazja e shportës) do të shpie bashkësitë rurale të Kosovës në gjendjen që është përshkruar në deklaratën e vizionit.

2.9 HAPAT E ARDHSHEM – KRIJIMI I NJË HARTE

2.9.1 GLV-ja si kryevepër qendrore për çështjet rurale në Komunë

GLV-ja do të jetë përgjegjëse për përcaktimin e prioriteteve dhe hartimin e projekteve, zbatimin dhe monitorimin e Strategjisë Zhvillimore Lokale. Si e tillë duhet të qartëson rolin dhe të funksionon në tërë procesin. Në veçanti GLV-ja duhet të shihet si:

- Vend ku qarkullojnë informatat;
- Vend ku mirëprehen donatorët;
- Vend ku mbajtësit e projekteve mund të përkrahen në zhvillimin e ideve të tyre në projekte;
- Vend ku çfarëdo mundësie për financim qarkullon për mbajtësit e projekteve;
- Vend ku përgatiten dosje aplikimi kolektive dhe individuale;
- Vend ku monitorohet zbatimi i projektit;
- Vend ku mund të krenohesh që jetoj në viset rurale.

Duket qartë se jo të gjitha detyrat e mësipërme duhet të merren nga GLV-ja. Vendimet për ndërmarrjen e veprimeve duhet të merren duke u bazuar në rëndësinë, urgjencën dhe realizueshmërinë si dhe marrjen parasysh të traditave lokale.

2.9.2 Roli i lobimit për GLV-në

Siç është përmendur më herët te supozimet dhe rreziqet, zbatimi i plotë dhe përkatës i strategjisë zhvillimore lokale nuk është i mundshëm pa përkrahjen e jashtme dhe procesin adekuat të vendimmarrjes. Prandaj, lobimi është veprimi i parë dhe i rëndësishëm që duhet bërë nga GLV-ja. Detyra e parë për GLV-në duhet të jetë hartimi i një plan veprimi të hollësishëm për lobim.

Lobimi nuk është asgjë tjetër të pakta veçse identifikimi i porosive që duhet sjellë dhe bartë organizatave dhe personave të duhur në formë dhe kohë të duhur.

2.9.3 Përkrahja e Krijimit të një Politike Kombëtare LEADER+

Qasja Leader+ qartë është masa kryesore e identifikuar në PZHBR-në 2007-2013 (masa 8, që është masë transversale që shihet si bazë për zbatimin e planit). Përkrahja për krijimin e GLV-ve të reja në tërë komunat e Kosovës do të nevojitet më tutje në mënyrë që të fitohet masa kritike. Masa kritike është bazë e përfshirjes së qasjes Leader+ në politikat kombëtare zhvillimore rurale. Përkrahja mund të sigurohet nga pjesëmarrja efektive e MBPZHR-së në procesin e promovimit, krijimit dhe shkëmbimit të përvojës dhe ideve mes GLV-ve.

Një veprim tjetër do të ishte koordinimi dhe bashkëpunimi midis ministrive të ndryshme të përfshira, direkt apo indirekt, në aktivitetet e zhvillimit rural (MBPZHR, MTI, MMPH, MAPL, etj).

2.9.4 Rrjetëzimi

Krijimi i një strategjie kombëtare Leader+ është edhe i obligueshëm për çfarëdo organizate qendrore dhe i detyrueshëm për akterët lokal si GLV-të.

Krijimi i një rrjeti kombëtar të GLV-ve është pjesë e objektivave të projektit LDS dhe do të lansohet shumë shpejt me përfundimin e 5 GLV-ve të para. Rrjeti Kombëtar i GLV-ve do të ketë disa synime dhe veprime në përputhje me rrjetëzimin evropian të GLV-ve.

2.9.5 Ngritja e kapaciteteve administrative

Zbatimi i qasjes Leader në Kosovë kërkon qartë aftësi të reja brenda anëtarëve të bordit dhe stafit të GLV-së, brenda organizatave partnere publike dhe private në nivelin lokal dhe qendror. Prandaj ngritja e kapaciteteve do të jetë një proces në vazhdimësi dhe do të formojë bazat për politikën e rrjetëzimit. Promovimi i shkëmbimit të informatave dhe aftësive midis grupeve lokale të veprimit në nivel kombëtar dhe evropian do të jetë një nga prioritetet kryesore të rrjetit kombëtar të GLV-ve.

PJESA 3

STRATEGJIA ZHVILLIMORE LOKALE PËR KOMUNËN E GJILANIT

3.1 PASQYRË E SHKURTËR E KOMUNËS SË GJILANIT⁵

Zona dhe popullata

Komuna e Gjilanit shtrihet në juglindje të Kosovës në rajonin e Anamoravës. Vet qyteti është themeluar në vitin 1772. Komuna kufizohet me IRJM-në (Kumanovën) dhe Serbinë (Preshevën) dhe prandaj gëzon një pozitë të veçantë në Kosovë si një komunë kufitare dhe një udhëkryq, me mundësi vërtet të mira për shkëmbime dhe tregti: ekziston plani që Gjilanin ta përfshij në autostradën e ardhshme nga Ballkani veriperëndimor deri në jug.

Peizazhi përbëhet nga një fushe e madhe ku ne lumin Morava e Binçës bashkohen lumenjtë që rrjedhin nga kodrat fqinje. Pjesa më e madhe e tokës përbëhet nga dheu i mirë, i thellë dhe pjellor, duke i dhënë Gjilanit një mundësi të vërtet për intensifikimin e bujqësisë – edhe nëse duhet përmirësuar infrastrukturën rurale.

Popullsia e tanishme e komunës është vlerësuar të jetë 134.000 banorë, nga të cilët 65.000 jetojnë në qytet dhe 69.000 banorë jetojnë në 63 fshatra.

Një tipar i veçantë i Gjilanit është llojllojshmëria e popullatës; 87% e popullatës është Shqiptar, 9% Serbë dhe 3% Romë dhe 1000 Turq jetojnë në Gjilan; këto bashkësi të ndryshme jetojnë në vet qytetin dhe në disa fshatra, duke e bërë Gjilanin një nga komunat më të shumëllojshme etnike në Kosovë.

28 % (apo 17.000 banorë) e popullatës rurale janë nën moshën 14 vjeç dhe 27% (16.000 banorë) janë nga moshja 15 deri 29 vjeç.

Ekonomia

Gjilani ka një traditë të gjatë industriale, janë regjistruar 3.960 biznese private, duke punësuar 8.500 persona. Veprojnë disa kompani të mëdha: fabrika e radiatorëve me 215 punëtor, fabrika e duhanit me 240 punëtor si dhe një fabrikë e tekstilit qilimave, fabrika e çelikut dhe hekurit, mulliri i grurit, dhe ndërtim me madhësi të njëjtë dhe një kompani ndërtimi me 715 punëtor.

Bujqësia është aktiviteti kryesor jashtë qytetit kryesor duke prodhuar kryesisht drithëra dhe foragjere, asgjë që duket të jetë bujqësi intensive apo e specializuar në këtë fazë.

Prandaj, ekonomia a qytetit kryesor të Gjilanit varet gjithashtu në prodhimin bujqësor dhe shpenzimet e fermerëve nga zonat rurale rrethuese.

Ka potencial për zhvillimin e një industrie për përpunim bujqësor, duke marr parasysh pozitën gjeografike ideale për tregti, traditën industriale të qëndrueshme që një kohë të gjatë dhe tokë e mirë pjellore në tërë vendin.

Shëndetësia

Spitali rajonal gjendet në Gjilan dhe ka 538 anëtar stafi. Ka Qendrën Shëndetësore komunale me 326 punëtor shqiptar, serb, turk dhe romë që ofrojnë shërbimet primare dhe sekondare përmes një rrjeti me 13 ambulante dhe 18 klinika më të vogla. Komuna gjithashtu ka dy institucione psikiatrike.

Arsimimi

Ka 21 shkolla fillore në gjuhën shqipe me 20,372 nxënës (përfshirë 25 turq) dhe 16 shkolla fillore në gjuhën serbe me përafërsisht 1.700 nxënës (përfshirë 90 romë). Ka gjashtë shkolla të mesme në gjuhën shqipe me 6.587 nxënës (përfshirë 35 turq) dhe tetë shkolla të mesme në gjuhën serbe me përafërsisht 900 nxënës (përfshirë shtatë romë). Universiteti i Prishtinës ka një degë fakulteti për edukatorë në Gjilan. Janë hapur dy kolegje private gjatë vitit shkollor 2006/07.

⁵ Bazuar në profilin komunal të bërë nga OSBE (korrik 2007). Në këtë dokument fjala “komunë” e shkruar me shkronjë e parë të vogël nënkupton territorin, ndërsa “komunë” e shkruar me shkronjën e parë të madhe nënkupton autoritetin e zgjedhur menaxhues.

Informata më të hollësishme dhe përshkrimi mund të gjenden në:

Uebfaqja e komunës:

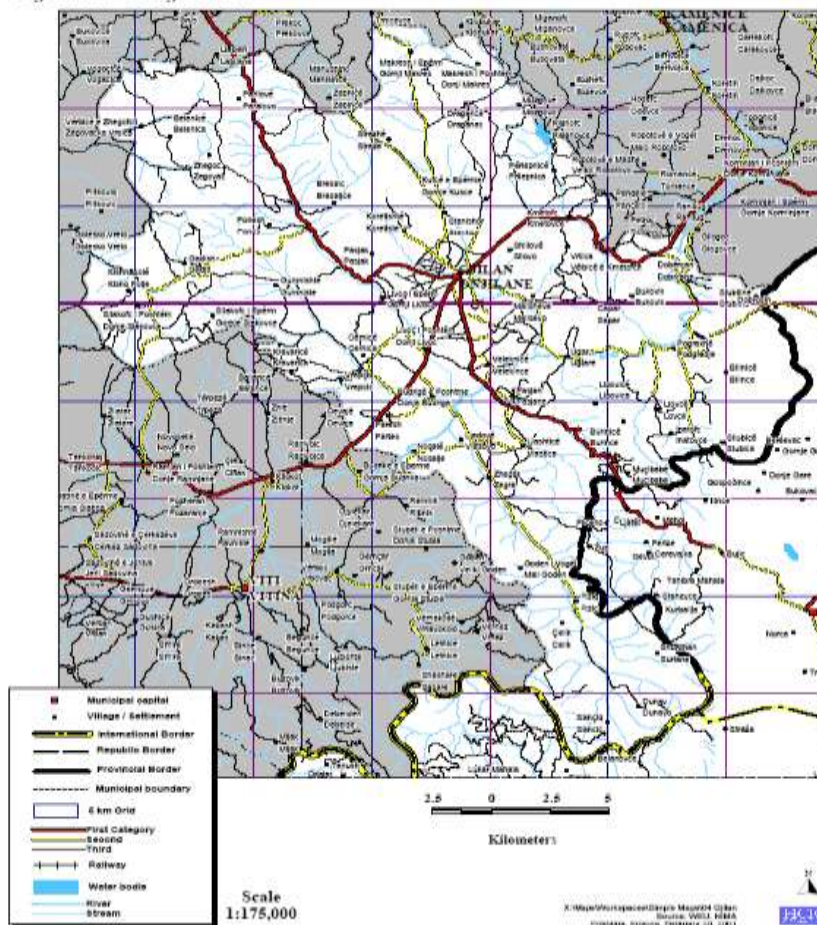
<http://www.gjilani-komuna.org/>

Informata për komunën nga OSBE-ja

http://www.osce.org/documents/html/pdf/tohtml/1184_en.pdf.html

Harta e komunës

Gjilan / Gnjilane



3.2 GJENDJA NË VISET RURALE TË KOMUNËS

Janë zhvilluar një varg treguesish ruralë dhe janë shfrytëzuar si pikë fillestare referimi. Burime të ndryshme informatash janë përdorur, por shumica e të dhënave janë nga Enti Statistikor i Kosovës.

Veçoritë specifike të viseve rurale të komunës së Gjilanit përshkruhen në Profilin Rural Komunal të bashkëngjitur në faqen në vijim.

Territori është fushë e gjerë që shtrihet drejt kodrave dhe maleve përreth. Lumi Morava e Binçës i cili rrjedh nëpër Serbi drejt lumit Danubi, kalon nëpër këtë fushë. Ky territor kodrinor i butë kryesisht njihet si rajoni i Anamoravës.

Menaxhimi i ujit është një problem kryesor veçanërisht lidhur me sistemin e ujitjes i cili nuk është shumë i zhvilluar në këtë fazë. Për momentin vetëm 600ha nga 14.200 ha tokë e lërueshme mund të ujitet.

Gjysma e territorit (rreth 26.000 ha është zonë natyrore, nga të cilat 24.000 ha janë të papyllëzuara): Ky territor ka një natyrë të pasur dhe peizazh të llojlojshëm i cili duhet të mbrohet: nëse menaxhohet mirë, ky është resurs për të ardhura shtesë dhe diversifikim.

Sugjerimet nga projekti LDS: shumë harta tematike janë në dispozicion në komuna. Zhvillimi i mëtutjeshëm i hartave të tilla do të mund të ishte mjet shumë i fuqishëm për politikën e planifikimit hapësinor të komunës.

Me 134.000 banorë që jetojnë në një territor prej 515 km², me densitet prej 260 banor/km², që është shumë i lartë edhe për Kosovën. Një densitet i tillë i popullatës është qartë nën presionin e lartë njerëzor.

Mjedisi në Gjilan është një çështje e fuqishme dhe që duhet marr parasysh në periudhë më afatgjate, duke u marr së pari me menaxhimin e tokës dhe me mbrojtjen e natyrës. Veç kësaj mungesa e hapësirave të mjaftueshme për menaxhimin e mbeturinave, konsumimi i ujit nga njerëzit dhe sistemi i kanalizimit është duke kërcënuar shëndetin njerëzor.

Sot, popullata rurale jeton në 63 fshatra. Numër i shumtë i banorëve rural që me shpejtësi lëvizin nga zonat rurale në qytetet kryesore do të krijonte një situatë të ndërlikuar dhe të vështirë.

Për momentin nuk ka informata të hollësishme dhe të sakta në dispozicion për punësimin. Megjithatë kërkesa lokale për punë është shumë e lartë dhe do të shtohet shumë shpejtë me kycjen e të rinjve në tregun e punës.

Sugjerim nga projekti LDS: një kusht preliminar për planifikimin dhe monitorimin e zhvillimit të shoqërisë në përgjithësi dhe të ekonomisë në përgjithësi, është që të kemi një pasqyrë të saktë, të hollësishme dhe sigurt të gjendjes së tanishme. Kjo nënkupton grumbullimin e të dhënave, zhvillimin e anketave dhe të studimeve në nivel lokal. Lidhur me këtë, projekti i parashikuar i një regjistrimi të përgjithshëm në Kosovë do të ishte një mbështetje e madhe, por duhet të zhvillohet një program i hollësishëm i anketave dhe studimeve në nivel komunal për të përmirësuar vetëdijen e tanishme rreth çështjeve lokale, duke mundësuar një rregullim më të mirë të politikave dhe monitorimin e tyre.

Punë e tillë është bërë në Gjilan dhe mund të zhvillohet tutje duke qenë e frytshme.

| Komuna | GJILANI | Njësia | Vlera | % | Burimi i të dhënave |
|----------------------------------|--|--------|-----------------------------------|---------------|----------------------------------|
| INFORMATA TË PËRGJITHSHME | | | | | |
| Territori | | | | | Drejtorati i bujqësisë |
| | Zona | ha | 51,500 | | |
| | Lartësia mbidetare | m | 400-890 | | |
| | Kufiri komunal | | (Kamenice, N.Berdo, Viti, Lipjan) | | |
| Popullsia | | | | | Zyra e komuniteteve |
| | Gjithsej | Nr | 133,724 | 100.0% | |
| | meshkuj | | 68,814 | | |
| | femra | | 64,910 | | |
| | Përkatësia etnike | | | | |
| | Shqiptarë | | 116,246 | 86.9% | |
| | Ashkali | | - | - | |
| | Roma | | 3,610 | 2.7% | |
| | Serbë | | 12,500 | 9.3% | |
| | Turq | | 936 | 0.7% | |
| | Tjerë | | 432 | 0.3% | |
| | Qyteti kryesor | | 65,000 | | |
| | Nr. i fshatrave | | 63 | | |
| Toka | | | | | Drejtorati i bujqësisë |
| | Pjesët natyrore | ha | 26,560 | 51.6% | |
| | tokë jobujqësore | | 2,324 | 4.5% | |
| | pyje | | 24,236 | 47.1% | |
| | Tjerë | | - | - | |
| | Tokë bujqësore | | 24,940 | 48.4% | |
| | tokë e punueshme | | 14,200 | 27.6% | |
| | kullosa | | 5,746 | 11.2% | |
| | Tjerë | | 4,994 | 9.7% | |
| | Gjithsej | | 51,500 | 100.0% | |
| Punësimi | | | | | Drejtorati për ekonomi e financa |
| | Spektori parësor | Nr | 6,100 | 56.6% | |
| | Spektori dytësor | | 3,432 | 31.9% | |
| | Spektori dytësor | | 1,242 | 11.5% | |
| | Gjithsej | | 10,774 | 100.0% | |
| | Papunësia | Nr | 21,478 | 100.0% | Zyra e punësimit |
| | Sipas gjinisë | | | | |
| | meshkuj | | 10,907 | 50.8% | |
| | femra | | 10,571 | 49.2% | |
| | Sipas moshës | | - | - | |
| Arsimimi | | | | | Zyra e arsimit |
| | Pop > 18 vjeç | Nr | | | |
| | Arsimi elementar | | - | - | |
| | Arsimi i mesëm | | - | - | |
| | Arsimi i lartë | | - | - | |
| Infrastruktura | | | | | Strategjia ZHR |
| | km rrugë të asfaltuara | km | 122 | | |
| | km shtigje | km | | | |
| Uji i pijshëm | % e popullatës kanë qasje jashtë qytetit kryesor | | | 10.0% | |
| Kanalizimi | % e popullatës kanë qasje jashtë qytetit kryesor | | | 12.0% | |
| Rryma | % e popullatës kanë qasje jashtë qytetit kryesor | | | 100.0% | |
| Telefoni | % e popullatës kanë qasje jashtë qytetit kryesor | | | 12.0% | |
| Shëndetësia | spital ekzistues i përgjithshëm në qytetin kryes | | 1 | | |
| | nëse jo - largësia deri te spitali më i afërm (km) | | 1 | | |

| TREGUESIT SPECIFIK RURAL | | | |
|--|---------------|---------------|--|
| Popullsia bujqësore - Mosha | Nr | | ESK, Anketa e Familjeve Bujqësore 2005 |
| dei ne 14 | 16,459 | 27.8% | |
| nga 15 deri ne 29 | 15,931 | 26.9% | |
| nga 30 deri ne 49 | 15,191 | 25.6% | |
| nga 50 deri ne 64 | 6,297 | 10.6% | |
| mbi 65 | 5,402 | 9.1% | |
| Gjithsej | 59,280 | 100.0% | |
| Popullsia bujqësore - Gjinia | Nr | | ESK, Anketa e Familjeve Bujqësore 2005 |
| meshkuj | 30,347 | 51.2% | |
| femra | 28,933 | 48.8% | |
| Gjithsej | 59,280 | 100.0% | |
| Arsimimi i popullsisë bujqësore- Gjinia | | | |
| meshkuj | - | - | |
| femra | - | - | |
| Gjithsej | - | 0.0% | |
| Shfrytëzimi i tokës | ha | | Drejtorati i bujqësisë |
| shfrytëzimi i tokës së punueshme dhe kopsht | 14,316 | | |
| pemishite | 313 | | |
| vreshta | - | | |
| serra | 25 | | |
| livadhe | 2,161 | | |
| Tokë e kultivuar | 16,815 | 32.7% | |
| kullosa | 5,746 | | |
| tokë ugar | 2,332 | | |
| Tokë bujqësore | 24,893 | 48.3% | |
| pyje | 24,236 | 47.1% | |
| oborre shtëpish | 1,870 | 3.6% | |
| Tjera | 501.0 | 1.0% | |
| Gjithsej | 51,500 | 100.0% | |
| Toka nën ujtitje | ha | 600 | - Drejtorati i bujqësisë |
| Struktura e tokës | Nr | | Drejtorati i bujqësisë |
| Ferma të vogla | 3,200 | 98.5% | |
| Ferma të mëdha dhe të specializuara | 48 | 1.5% | |
| Gjithsej | 3,248 | 100.0% | |
| Sipërfaqja e mbjellur | ha | 14,849 | 100.0% Drejtorati i bujqësisë |
| Drithëra | | 9,735 | 65.6% |
| grurë | 4,210 | | |
| misër | 3,850 | | |
| tërshërë | 290 | | |
| elb pranveror | 45 | | |
| elb | 1,320 | | |
| thekër | 20 | | |
| Perime | | 656 | 4.4% |
| patate | 140 | | |
| domate | 48 | | |
| specia | 110 | | |
| lakra | 30 | | |
| tranguj | 6 | | |
| shalqi | 90 | | |

| | | | |
|------------------------|--|--|--------------|
| | bizele | 40 | |
| | qepë | 130 | |
| | hudhra | 25 | |
| | qepë të reja | 9 | |
| | kunguj | 7 | |
| | pjepër | 20 | |
| | spinaq | 1 | |
| Foragjere | | 4,085 | 27.5% |
| | sanë | 2,450 | |
| | jonxhë | 1,495 | |
| | urov | 140 | |
| Pemishte | | 373 | 2.5% |
| | vishnje | 25 | |
| | kumbulla | 157 | |
| | molla | 150 | |
| | dardha | 29 | |
| | ftojë | - | |
| | pjeshka | 4 | |
| | qersh | 1 | |
| | ftojë | 2 | |
| | lajthi | - | |
| | arra | 1 | |
| | dredhëza | 2 | |
| | fidanishte | 2 | |
| INFORMATA TJERA | | | |
| | Vende interesante | Malet e Karadakut, Zhegovcit, Kulla e Pogragjës, Sahatkulla, Shpella në Bresalc | |
| | Tradita lokale | | |
| | Panaire dhe ngjarje kulturore | Panairi i librit | |
| | Prodhime lokale | | |
| | Veçori tjera specifike | | |
| | Programe/Projekte aktuale: | | |
| | emri | | |
| | organizata | | |
| | specifikat | | |
| | buxheti | | |
| | datat | | |
| | uebfaqja | | |
| | çështjet | | |
| | rezultatet | | |
| | Organizatrat lokale që merren me çështje rural | Paqja me Natyren, Agroferma, Ekosistem, Gurëbardhi, Gjilani dhe Blini (Shoqata e bletarve), Agim Ramadani (Shoqata e gjuetarëve), Prosperiteti i Karadakut, Agrounioni, Liria (Shoqata e grave), Iniciativa Rurale, KCIC | |

3.3 SWOT ANALIZA PËR PJESËN RURALE TË GJILANIT

Përparësitë

- ➔ Popullatë të re dhe aktive
- ➔ Pozitë kufitare kyçe në Kosovë
- ➔ Traditë shumë vjeçare industriale
- ➔ Kushte të mira për prodhim bujqësor
- ➔ Resurse ujore të mjaftueshme
- ➔ Sasi të mjaftueshme të prodhimit bujqësor
- ➔ Resurse të mira natyrore për zhvillimin e turizmit rural
- ➔ Resurset natyrore në dispozicion për diversifikim (ujërat, minierat)
- ➔ Bashkëjetesë dhe punë paqësore me bashkësi të ndryshme
- ➔ Vetëdije e ngritur për tu organizuar dhe bashkëpunuar

Dobësitë

- ➔ Sezon e shkurtë e prodhimit
- ➔ Qasje e kufizuar në arsimim cilësor
- ➔ Menaxhim jo i duhur i tokës
- ➔ Mungesë e qasjes në tregje më të gjera
- ➔ Mungesë e teknologjisë dhe njohurive
- ➔ Infrastruktura e dobët teknike (cilësia e ujit, kanalizimi, hedhja e mbeturinave të ngurta, qasja në rrugë nga zonat e largëta)
- ➔ Pasiguri në efektivitetin afatgjatë të investimit në bujqësi

Mundësitë

- ➔ Projekti i Korridorit Ndërkombëtar 8
- ➔ Zhvillimi i bashkëpunimit dhe tregtisë ndërkufitare
- ➔ Investimi në shtimin e vlerës së prodhimeve bujqësore
- ➔ Zhvillimi i trajnimeve profesionale dhe shërbimet e ekstensionit
- ➔ Infrastruktura e re arsimore dhe investimi në resurset njerëzore
- ➔ Menaxhim më i mirë i tokës dhe pyllëzim
- ➔ Menaxhim më i mirë i parave të dërguara nga jashtë dhe aftësive nga diaspora

Kërcënimet

- ➔ Punëtorët e rinj që braktisin Kosovën për të kërkuar punë jashtë
- ➔ Numër i madh i familjeve që lënë zonat rurale për t'u vendosur në qytet
- ➔ Efektet negative të presionit njerëzor në ambient (tokë) dhe në shëndetin publik
- ➔ Konkurrenca në tregun sfidues global
- ➔ Qasje e kufizuar në mjete financiare
- ➔ Mungesë e asistencës teknike

3.4 RANGIMI I TEMAVE SIPAS RËNDËSISË NË KOMUNË

Tabela në faqen në vijim tregon rezultatet e një ushtrimi rangimi të bërë nga 24 pjesëmarrësit e Panelit të Ekspertëve Lokal. Secili ekspert duhej të ngjiste katër letra ngjitëse nga secila ngjyrë (e kuqja, e verdha dhe e gjelbra). Procesi i rangimit nuk kishte synim rangimin e secilës temë individualisht, por të krijonte tri grupe të ndryshme sipas rëndësisë.

| Komuna e Gjilanit | | | | | |
|-------------------|--|----|----|----|----------|
| Nr. | Tema | A | B | C | Gjithsej |
| 1 | Bujqësi (prodhimi) | 23 | 0 | 0 | 23 |
| 2 | Bujqësi (infrastruktura) | 8 | 9 | 9 | 26 |
| 3 | Pasuritë tjera natyrore | 0 | 6 | 18 | 24 |
| 4 | Politikat zhvillimore qeveritare | 10 | 8 | 4 | 22 |
| 5 | Infrastruktura rurale | 14 | 6 | 3 | 23 |
| 6 | Mjedisi | 12 | 5 | 8 | 25 |
| 7 | Menaxhimi i tokës | 13 | 8 | 6 | 27 |
| 8 | Menaxhimi i resurseve njerëzore | 6 | 5 | 9 | 20 |
| 9 | Çështjet shoqërore | 2 | 9 | 14 | 25 |
| 10 | Shërbimet në viset rurale | 0 | 14 | 9 | 23 |
| 11 | Diversifikimi i të ardhurave në ekonomitë rurale | 7 | 11 | 9 | 27 |
| 12 | Bashkëpunimi | 4 | 8 | 10 | 22 |

- A** shumë e rëndësishme
- B** e rëndësishme
- C** mund të shtyhet

Rëndësi më e madhe i është dhënë:

- Bujqësisë (prodhimit)
- Infrastruktura rurale
- Menaxhimit të tokës
- Mjedisit
- Politikat zhvillimore qeveritare

Rëndësi e dytë i është dhënë:

- Shërbimeve në viset rurale
- Diversifikimin e të ardhurave në ekonominë rurale
- Bujqësisë (infrastrukturës)

Rëndësi e tretë i është dhënë:

- Resurseve tjera natyrore (lidhur me ujërat termal, mineralet dhe guroret)
- Çështjeve shoqërore
- Bashkëpunimit
- Menaxhimit të resurseve njerëzore

3.5 RANGIMI I ÇËSHTJEVE KRYESORE SIPAS URGJENCËS NË KOMUNË

Ky rezultat është paraqitur në Matricën e Zhvillimit Rural në Aneksin 1

3.6 PRIORITETET PËR ZHVILLIMIN RURAL NË KOMUNËN

Prioritetet si më të larta, dytësore dhe të treta janë caktuar si në vijim:

PRIORITET PËR ZHVILLIMIN RURAL – KOMUNA E GJILANIT

| | | | |
|----------|------------------|----------|-------------------|
| A | Shumë me rëndësi | a | Shumë me urgjencë |
| B | Me rëndësi | b | Urgjent |
| C | Mund të shtyhet | c | Mund të shtyhet |

| Nr | Temat | Rëndësia | | Çështjet kryesore | | Niveli i prioritetit | |
|----|--|----------|--|-------------------|--|----------------------|--|
| | | | | | | | |
| 1 | Bujqësia (prodhimi) | A | | 1.1 | prodhimi | a | |
| | | | | 1,2 | ruajtja | a | |
| | | | | 1,4 | marketingu | a | |
| | | | | 4 | Politikat zhvillimore te Qeverise | A | |
| | | | | 4.5 | kreditë | a | |
| | | | | 4.6 | politikat e investimeve | a | |
| | | | | 4.9 | bashkëpunimi ndërkufitar | a | |
| | | | | 4.11 | njohuri e thelle e çështjeve bujqësore dhe rurale | a | |
| | | | | 4,12 | ngritja e kornizës ligjore | a | |
| 5 | Infrastruktura rurale | A | | 5.1 | rrugët | a | |
| | | | | 5.2 | Rryma elektrike | a | |
| | | | | 5.3 | uji i pijshëm | a | |
| 6 | Ambienti | A | | 6.1 | menaxhimi i plehrave | a | |
| | | | | 6.2 | ndotja e përgjithshme: uji | a | |
| | | | | 6,4 | ndotja e përgjithshme: dheu | a | |
| | | | | 6,7 | menaxhimi i qëndrueshëm i pyjeve | a | |
| | | | | 6,9 | mbrojtja e florës dhe faunës | a | |
| 2 | Infrastruktura bujqësore | B | | 2.1 | ujitja | a | |
| | | | | 2,2 | rrugët ne fshat | a | |
| | | | | 2,3 | drenazhi | a | |
| 7 | Menaxhimi i tokës | B | | 7.1 | planifikimi hapësinor | a | |
| | | | | 7.3 | tregu i tokës | a | |
| | | | | 7.4 | këmbimi dhe konsolidimi i tokës | a | |
| | | | | 7.5 | menaxhimi i zonave specifike (bujqësisë, kullotat, natyra, vendeve me interes) | a | |
| | | | | 7,6 | themelimi i ekipeve te eksperteve | a | |
| 10 | Shërbimet ne zona rurale | B | | 10.1 | shëndeti | a | |
| | | | | 10.3 | transporti | a | |
| 11 | Diversifikimi i te ardhurave ne ekonominë rurale | B | | 11.3 | Industritë e vogla lokale (IVL) | a | |
| 3 | Burimet e tjera natyrore | | | 3.1 | minierat | a | |
| | | | | 3,3 | uji termal | a | |
| 8 | Menaxhimi i burimeve njerëzore | | | 8.1 | ekstensioni (shërbimet këshillimore) | a | |
| | | | | 8.2 | trajnimet profesionale | a | |
| | | | | 8.3 | ndërtimi i grupeve | a | |
| | | | | 9 | Çështjet sociale | C | |
| | | | | 9.2 | rinia | a | |
| | | | | 9.3 | personat me nevoja te veçanta | a | |
| | | | | 9.4 | te moshuarit | a | |
| | | | | 9,6 | papunësia | a | |
| | | | | 9,7 | emigrimi | a | |
| | | | | 9,8 | ruajtja e kulturës dhe pasurisë natyrore | a | |
| | | | | 9,10 | arsimi i përgjithshëm | a | |
| 12 | Bashkëpunimi | | | 12,1 | bashkëpunimi brenda Kosovës | a | |
| | | | | 12.2 | bashkëpunimi jashtë Kosovës | a | |

Edhe pse rezultatet nga ushtrimi i rangimit mund – dhe duhet të – diskutohet nga akterët, rezultatet janë shumë relevante dhe koherente. Në veçanti:

PRIORITET TË LARTË: BUJQËSIA DHE MJEDISI

- Zhvillimi i një bujqësie moderne është prioritet kryesor, përfshirë deponimin dhe marketingun;
- Politikat zhvillimore qeverisëse janë konsideruar themelore;
- Infrastrukturat rurale janë prioritet tjetër;
- Mjedisi është konsideruar si shumë e rëndësishme dhe urgjente;

PRIORITET TË DYTË: INFRASTRUKTURA BUJQËSORE DHE SHËRBIMET THELBËSORE PËR POPULLATËN RURALE

- Infrastrukturat bujqësore janë kryesisht sistemi i ujitjes dhe rrugët fushore;
- Menaxhimi i tokës konsiderohet si një politikë themelore e obligueshme;
- Shëndetësia dhe transporti janë në krye të agjendës;
- Diversifikimi i të ardhurave konsiderohet si urgjente duke përkrahur zhvillimin e NVM

PRIORITET TË TRETË : ÇËSHTJET SHOQËRORE DHE RESURSET NJERËZORE

- Çështjet shoqërore janë konsideruar si mënyrë të përgjithshme;
- Ngritja e kapaciteteve dhe puna në grupe duhet zhvilluar
- Bashkëpunimi brenda dhe jashtë Kosovës duhet zbatuar

Duhet të theksohet sërish se këto prioritete duhet të shihen më shumë si tregues apo udhëzues bazuar në ekspertizën lokale se sa si një plan i hollësishëm zbatimi ⁶.

Sugjerim nga projekti LDS:

Duhet zhvilluar një plan i hollësishëm veprimi për secilën nga këto prioritete:

- *Fitimi i njohurisë përmes grumbullimit të të dhënave kuantitative dhe kualitative për secilin prioritet;*
- *Koordinimi i veprimeve përmes zhvillimit të studimeve të realizueshmërisë teknike, financiare dhe njerëzore, përfshirë rezultatet e pritura;*
- *Caktimi i detyrave;*
- *Caktimi i resurseve në dispozicion;*
- *Caktimi dhe vendosa e një sistemi monitorues dhe kontrollues.*

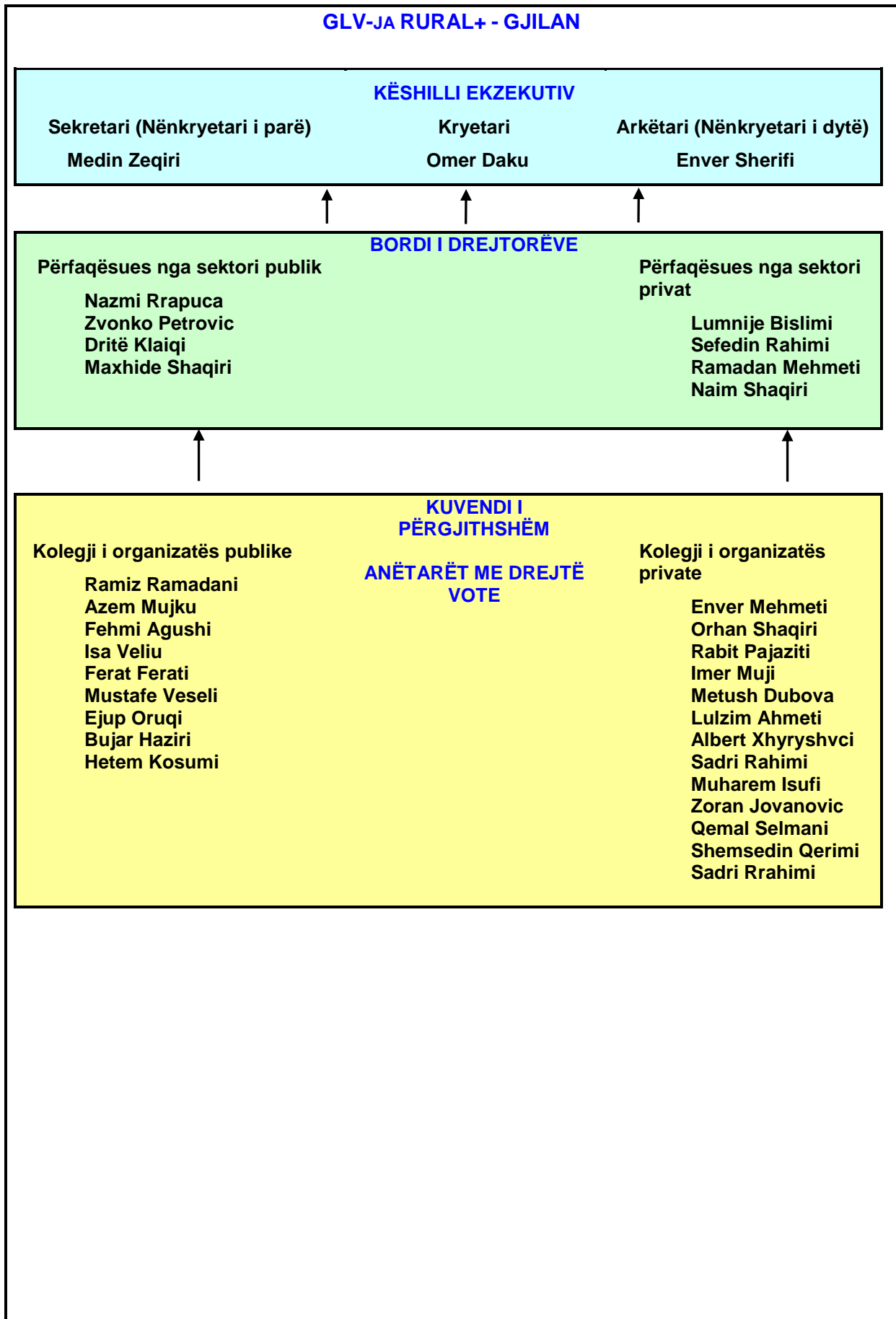
3.7 PËRBËRJA E GLV-SË "RURAL+" NË GJILAN

Faza preliminare e vetëdijesimit dhe punëtorive 03 dhe 04 kanë bërë të mundur të kuptohet që më mirë gjendja e tanishme dhe mundësitë ekzistuese për zhvillim në nivel komunal. Është hartuar një propozim për statutin e GLV-së dhe është diskutuar me anëtarët e GLV-së⁷, janë propozuar vërejtje dhe janë bërë modifikimet. Një model tani është në dispozicion për të gjitha komunat në Kosovë. Është përcaktuar një deklaratë me vizion dhe synimet për të ardhmen e secilit GLV.

Lista e anëtarëve të GLV-së "Rural+" është bashkëngjitur në vijim.

⁶ **Vetëdija dhe pronësia:** zgjedhja është bërë për të inkurajuar grupin lokal që të zhvillojë pasqyrimin e përbashkët dhe pronësinë e përbashkët. Kështu që, një specialist i zhvillimit rural mund të caktojë prioritetet ndryshe, sidomos bazuar në disa lidhje logjistike mes çështjeve. Një qasje e tillë mund të mos jetë aq e fuqishme kur qëllimi kryesor i hartimit të strategjive lokale është që personat përgjegjës lokal të identifikohen dhe të punojnë së bashku. Në rastin tonë, është bërë një zgjedhje e qartë për të prezantuar rezultatin e punës së tyre siç është, pa ndryshuar asnjë përfundim para se të diskutohet dhe kuptohet. Kjo është mënyra e vetme e mundshme për të krijuar vetëdije dhe pronësi lokale

⁷ Drafti i propozuar është rishikuar nga Zyrtari Ligjor i MBPZHR-së



3.8 PANELI I EKSPERTËVE LOKAL TË GJILANIT

| Plotësimi i panelit të Ekspertëve Lokal - PËRBËRJA E SECILIT GRUP TEMATIK | | | | | | | |
|---|------|--------------|------------|------------|--|---------------------------------|--------------|
| Tema | Emri | Mbiemri | Sektori | Organizata | Pozita | Telefon | |
| 1 Bujqësia (prodhimi) | 1 | Lulzim | Ahmeti | Privat | Shoqata e fermerëve | Kryesues | 0280 322 956 |
| | 2 | Zoran | Jovanovic | Privat | Biznes privat | Pronar | 0280 78 412 |
| | 3 | Nazmi | Rapuca | Publik | Komuna | | 044 212 357 |
| | 4 | Zvanko | Petrovic | Publik | Dep. Komunal | Drejtor I Dep.Bujqësor | 044/127 967 |
| | 5 | Rabit | Pajaziti | Privat | Therrëtores | Drejtor | 044 165 420 |
| | 6 | Ramadan | Mehmeti | Privat | Shoqata e fermerëve | Kryesues | 044 837 895 |
| | 7 | Sadri | Rahimi | Privat | Kultivues i perimeve | Pronar | 044 300 254 |
| | 8 | Shemsedin | Qerimi | Privat | kultivues pemësh | Pronar | 044-211-936 |
| | 9 | Qemajl | Selmani | Privat | Agronom | Ekspert | 044-922-496 |
| | 10 | Orhan | Shaqiri | Privat | Prodhimi i qumshtit dhe sta | Pronar | 044-320-470 |
| | 11 | Metush | Dubova | Privat | Shoqata e bletarëve | Menaxher | 044 177 140 |
| 2 Bujqësia (infrastruktura) | 1 | Bujar | Haziri | Publik | Sektori i rinisë | Zyrtar për rini | 049 125812 |
| | 2 | Sefedin | Rrahimi | Privat | Aktivitetet e të rinjve - OJQ | Kryetar | 044 341193 |
| | 3 | Lumnije | Bislimi | Privat | OJQ-Prosperiteti karadaku | Koordinator | 044 481129 |
| | 4 | Medin | Zeqiri | Publik | Dep. Komunal | Pika kontaktuse komunale | 044 212484 |
| | 5 | Albert | Xhyryshvci | Privat | Kultivues i perimeve | Pronar | 044 280667 |
| | 6 | Kimete | Jahiu | Publik | MBPZHR | RASS-këshilltar rajonit të Gjil | 044 297915 |
| | 7 | Isa | Velu | Publik | DBP-KK | isp.i bujqesiswe | 044 231783 |
| 3 Resurset tjera natyrore | 1 | Agim | Asllani | Privat | OJQ-ekosistemi | anetare I kryesise | 044 154126 |
| | 2 | Enver | Sherifi | Privat | OJQ eko | Drejtor | 044 870315 |
| | 3 | Fehmi | Agushi | Publik | Dep i urbanizmit | Zyrtar për mjedis | 044 540408 |
| 4 Çështjet kombëtare | 1 | Lumnije | Bislimi | Privat | OJQ-Prosperiteti karadaku | Koordinator | 044 481129 |
| | 2 | Isa | Velu | Publik | DBP-KK | isp.i bujqesiswe | 044 231783 |
| | 3 | Shahadije | Rexhepi | Privat | OJQ-Agrouniont | Kryetar | 044 253880 |
| | 4 | Ramiz | Ramadani | Publik | Dep. Komunal | Zyrtar për zhvillim rural | 044 127967 |
| 5 Infrastruktura rurale | 1 | Metush | Dubova | Privat | Shoqata e bletarëve | Menaxher | 044 177140 |
| | 2 | Sefedin | Rrahimi | Privat | Aktivitetet e të rinjve - OJQ | Kryetar | 044 341193 |
| | 3 | Azem | Mujku | Publik | Dep i shërbimeve komunale | Shef departamenti | 044 154303 |
| | 4 | Qemajl | Selmani | Privat | Agronom | Ekspert | 044 922496 |
| | 5 | Maxhide | Shaqiri | Publik | Dep. Shëndetësisë | Drejtor I Dep. Shëndetësisë | 044 176622 |
| 6 Mjedis | 1 | Fehmi | Agushi | Publik | Dep. Urbanizmit | Zyrtar për mjedis | 044 278322 |
| | 2 | Naim | Shaqiri | Privat | OJQ lokale | Koordinator | 0280 327402 |
| | 3 | Agim | Asllani | Privat | OJQ-ekosistemi | anetare I kryesise | 044 154126 |
| | 4 | Enver | Sherifi | Privat | OJQ eko | Anëtar | 044 870315 |
| 7 Menaxhimi i tokës | 1 | Shemsedin | Qerimi | Privat | Kultivues i pemëve | Pronar | 044 211936 |
| | 2 | Enver | Mehmeti | Privat | Shoqata e fermerëve | Anëtar | 044 291690 |
| | 3 | Albert | Xhyryshvci | Privat | Kultivues i perimeve | Pronar | 044 280667 |
| | 4 | Nazmi | Rapuca | Publik | Komuna | | 044 212357 |
| | 5 | Medin | Zeqiri | Publik | Dep. Komunal | Pika kontaktuse komunale | 044 212484 |
| | 6 | Omer | Daku | Daku | Dep. Urbanizmit | Drejtor departamenti | 044 132389 |
| | 7 | Naim | Shaqiri | Privat | OJQ lokale | Koordinator | 0280 327402 |
| 8 Menaxhimi i resurseve njerëzore | 1 | Kimete | Jahiu | Publik | MBPZHR | RASS-këshilltar I rajonit të G | 044 297915 |
| | 2 | Zvanko | Petrovic | Publik | Dep. Komunal | Drejtor I Dep.Bujqësor | 044 127967 |
| | 3 | Orhan | Shaqiri | Privat | Prodhimi i qumshtit dhe sta | Pronar | 044 320470 |
| 9 Çështjet shoqërore, trashëgimia dhe kultura | 1 | Hetem | Kosumi | Publik | Ministria e tarashëgimise dhe kulturës | Drejtor rajonal | 044 419288 |
| | 2 | Sahit | Abazi | Privat | Rinia ndërkuftare | Menaxher zyre | 0280 325859 |
| | 3 | Bujar | Haziri | Publik | Sektori i rinisë | Zyrtar për rini | 049 125812 |
| | 4 | Naim | Shaqiri | Privat | OJQ lokale | Koordinator | 0280 327402 |
| | 5 | Drita | Klaiqi | Publik | Zyrtar Komunal | Zyrtarë për barazi gjinore | 044 873203 |
| 10 Shërbimet në zonat rurale | 1 | Omer | Daku | Publik | Dep.Urbanizmit | Drejtor Urbanizm | 044 132389 |
| | 2 | Maxhide | Shaqiri | Publik | Dep. Shëndetësisë | Drejtor I Dep.shëndetësisë | 044 176622 |
| | 3 | Azem | Mujku | Publik | Dep i shërbimeve komunale | Shef departamenti | 044 154303 |
| 11 Diversifikimi në ekonominë rurale | 1 | Hetem | Kosumi | Publik | Ministria e tarashëgimise dhe kulturës | Drejtor rajonal | 044 419288 |
| | 3 | Ramadan | Mehmeti | Privat | Shoqata e fermerëve | Kryesues | 044 837895 |
| | 4 | Drita | Klaiqi | Publik | Zyrtar Komunal | Zyrtar për barazi gjinore | 044 873203 |
| | 12 | Bashkëpunimi | | | | | |
| 12 Bashkëpunimi | 1 | Sahit | Abazi | Privat | Rinia ndërkuftare | Menaxher zyre | 0280 325859 |
| | 2 | Bujar | Haziri | Publik | Sektori i rinisë | Zyrtar për rini | 049 125812 |
| | 3 | Ramiz | Ramadani | Publik | Dep. Komunal | Zyrtar për zhvillim rural | 044 127967 |
| | 4 | Shahadije | rexhepi | Privat | OJQ-Agrouniont | Kryetar | 044 253880 |

3.9 SHPORTA ME PROJEKTE DHE IDE LOKALE PËR KOMUNËN E GJILANIT

Grupi tematik i GLV-së ka identifikuar një listë me projekt propozime dhe ide në pajtim me prioritetet të përcaktuara bazuar në Matricën për Zhvillim Rural.

Shporta me projekte, në këtë fazë, përbëhet nga një listë me ide të strukturuar, që ende plotësisht nuk munden që të kompletohen dhe formësohen për të qenë si përshkrime të projekteve. Si plan strategjik këto asnjëherë nuk janë dokumente përfundimtare, shporta me projekte është gjithmonë e gatshme të plotësohet me ide të reja derisa idetë tjera ngadalë do të zhduken me procesin e zbatimit.

Për përfitimin e GLV-së “Rural +”, një model më poshtë është shfrytëzuar si shembull për ide të realizueshme të projektit i cili do të mund të zbatohet së shpejti.

Shporta me projekte dhe ide është bashkangjitur në faqen në vijim.

PËRMBLEDHJA E PROJEKTIT

NUMRI REF. I TEMËS

| | |
|--|-----------------------|
| TITULLI | Vlera ‘000 EUR |
| APLIKANTI partnerët | KOHËZGJATJA |
| PËRSHKRIMI SHKURTËR Objektivat Përfituesit Aktivitetet kryesore | |
| REZULTATI (OUTCOME) | REZULTATI (OUTCOME) |
| NDIKIMI | |
| VERIFIKIMI I TË ARRITURAVE 1. 2. 3. | |

SHPORTA E IDEVE TË PROJEKTEVE DHE E DETYRAVE – GLV RURAL+
SHUMË URGJENTE
URGJENTE
MUND TË SHTYHET

| Nr | Tema | Prioriteti | Titulli i projektit | Objektiva | Periudha zbatuese | Rezultatet e pritura | Pronari | Buxheti i vlerësuar (€) |
|----|------|------------|--|--|-------------------|---|--|-------------------------|
| 1 | 1 | 1.1 | Instalimi i sistemit të ngrohjes në sera | Të zgjatet sezoni i prodhimit duke prodhuar produktet e sezonit të hershëm | 2009 | Të zgjatet periudha e furnizimit me prodhime në tregun vendor | "Rendimenti Malishevë" Shoqata e Fermerëve | 30,000 |
| | | 1.1 | Mini fermat blegtorale | Të shtohet sasia e prodhimit të qumështit | 2009 | Sasia e qumështit e prodhuar nga fermerët e shtuar | "Agrofarm Kishnapole" Shoqata e Fermerëve | 30,000 |
| 2 | 2 | 2.4 | Menaxhimi i lumenjve Zhegë dhe Morava | Mbrojtja e tokës bujqësore nga vërshimet. Përmirësimi i shfrytëzimit të ujit për ujitje dhe blegtori | 2008-2009 | Sigurimi i ujit më pak të ndotur për qëllime bujqësore; më shumë tokë bujqësore për kultivim të sigurt | Komuna e Gjilanit | 50,000 |
| 3 | 5 | 5.3 | Sigurimi i ujit të pijshëm në fshatrat Livoq i Epërm, Llashticë, Černicë, Koretishhtë dhe Llovcë | Të ripërtërihet sistemi i furnizimit me ujë të pijshëm | 2008-2009 | Sigurimi i ujit sanitar të inspektuar për banorët e fshatrave | Komuna e Gjilanit dhe bashkësia | 110,000 |
| 4 | 6 | 6.6 | Mbrojtja e resurseve të ujit natyral | Ngritja e vetëdijes për mbrojtjen e resurseve të ujit | 2009 | Zhvillimi dhe shpërndarja e informimit të duhur në bashkësi | OJQ, Komuna e Gjilanit dhe bashkësisë | 12,500 |
| 5 | 6 | 6.9 | Identifikimi i llojeve endemike të bimëve në Komunën e Gjilanit | Të mbrohen llojet e veçanta endemike | 2008-2009 | Identifikimi i llojeve endemike Shqyrtimi i hartave që tregojnë zonat e mbrojtura Shënimi i pjesëve të caktuara të tokave | OJQ dhe GLV | 20,000 |
| 6 | 7 | 7.1 | Planifikimi hapësinor në zonat rurale | Të përgatitet Plani hapësinor për zonat rurale | 2009 | Ndërtim i organizuar bazuar në planifikimin hapësinor; Përmirësim i menaxhimit të tokës në zonat rurale | Komuna e Gjilanit | 70,000 |
| 7 | 7 | 7.5 | Menaxhimi i kullosave | Të mbrohen, ripërtërihen dhe menaxhohen kullosat; përmirësimi i cilësisë së prodhimeve bujqësore | 2008-2009 | Kullosat komunale mirë të menaxhuara | Komuna | 8,500 |
| 8 | 8 | 8.2 | Këshillim profesional për fermerët | Ngritja e kapaciteteve të fermerëve | Tet 2008 | Shtimi i njohurive në aplikimin e praktikave më të mira në prodhimin bujqësor; përmirësimi i cilësisë dhe sasisë së prodhimeve bujqësore | GLV-ja e Gjilanit dhe Komuna e Gjilanit | 3,000 |
| 9 | 8 | 8.6 | Krijimi i partneritetit midis sektorit publik dhe privat | Krijimi i një mjedisi bashkëpunues midis sektorit publik dhe privat | 2008 | GLV që punon me efikasitet drejt zhvillimit të zonave rurale në komunën e Gjilanit | Komuna dhe sektori privat | 16,500 |
| 10 | 9 | 9.8 | Ta mbrojmë, është e jona | Të ngritet vetëdija tek te rinjtë lidhur me vlerat dhe mbrojtjen e trashëgimisë natyrore dhe kulturore | 2008-2009 | Shfrytëzimi më i mirë i resurseve natyrore dhe kulturore nga mbrojtja dhe konservimi i zonave atraktive; Kampanja për promovimin e vlerave natyrore | Komuna, QRTK dhe OJQ | 13,000 |
| 11 | 10 | 10.4 | Qendra shumë funksionale | Të sigurohet qasje në shërbimet publike | 2008-2009 | Sigurimi i shërbimeve publike funksionale për popullsinë e zonës rurale | Komuna dhe bashkësia | 22,500 |
| 12 | 11 | 11.1 | Eko turizmi në viset malore | Të promovohen zonat natyrore | 2008 | Shfrytëzimi racional i zonave natyrore | Komuna e Gjilanit dhe OJQ-të | 32,000 |
| 13 | 12 | 12.2 | Trajnimi i gazetarëve të rinj | Të shkëmbehen informatat në aktivitetet ndërkufitare midis Gjilanit dhe komunat e afërta | 2008 | Kuptim më i mirë me komunar partnerë në anën tjetër kufitare | Ekipi ndërkufitar nga komuna e Gjilanit, Kumanovës dhe Preshevës | 18,000 |

3.10 GLV-JA "RURAL +" DHE RRJETËZIMI

Skema rrjetëzuese për viset rurale të Komunës së Gjilanit duhet të përfshijë administratat dhe organizatat publike qofshin të përfshira drejtpërdrejt apo jo në çështjet e zhvillimit rural. Objektivat e rrjetëzimit do të jenë që të:

- ⇒ **forcojë lidhjet** midis njerëzve, projekteve dhe viseve rurale;
- ⇒ **shkëmbejë dhe bartë** përvojat, aftësitë dhe njohuritë teknike;
- ⇒ **stimulojë bashkëpunimin midis viseve** duke i vënë në dispozicion informatat që atyre ju nevojiten për të kërkuar partnerë dhe përkrahje teknike për përgatitjen e një bashkëpunimi;
- ⇒ **përfitojë nga mësimet e fituara nga zhvillimi rural lokal** (analizimi i qasjeve inovative, veprimeve dhe praktikave, modelimi i qasjes Leader dhe përhapja e mësimëve të tij bazë). Ky "përfitim" i përvojës bazohet në shkëmbimin e organizuar të informatave midis GLV-ve, Asociacionit të Komunave të Kosovës, MBPZHR-së, Observatorit Evropian të Leader-it, etj.

GLV-ja "Rural+" është një organizatë formale me një strukturë ligjore dhe duhet institucionalizuar në nivel komunal dhe qendrorë. GLV-ja po ashtu duhet të lidhët drejtpërdrejt me Asociacionin e Komunave të Kosovës. Sa i përket strukturës organizuese, GLV-ja "Rural+" duhet të jetë pjesë e:

- **Rrjeteve kombëtare të GLV-ve** – kjo organizatë do të krijohet brenda kornizës së projektit të LDS-së;
- **Bazës evropiane më të dhëna për grupet lokale të veprimit;**
- **Njësiteve të rrjetit kombëtar në shtetet anëtare të BE-së** që i sigurojnë GLV-ve dhe palëve tjera me interes pasurinë e informimit dhe mundësive (përmes ngjarjeve, botimeve dhe ueb-faqeve) për rrjetëzim dhe shkëmbim të praktikave më të mira dhe projekteve inovative.

3.11 PROCESI I KONSOLIDIMIT

Në procesin e krijimit të dokumentit Strategjia Zhvillimore Lokale, janë analizuar dhe marr parasysh shumë programe dhe dokumente ekzistuese. Në veçanti:

- PBZHR 2007-2013, i cili jep një kuptim të përgjithshëm dhe një strukturë për zbatim të mëtutjeshëm të planit zhvillimor në Kosovë;
- Strategjia Zhvillimore ekzistuese për Komunën e Gjilanit; dokumenti jep një pasqyrë të saktë të nivelit lokal dhe kornizës brenda saj se cilat veprime zhvilluese për viset rurale do të zbatohen.

☞ **Strategjia zhvillimore lokale në përputhje me PZHRB 2007-2013⁸**

Procesi i hartimit të strategjisë zhvillimore lokale për Gjilanin është kryer në bashkëpunim të ngushtë me MBPZHR-në, duke pas zyrarë lokal, rajonal dhe qendror të ministrisë që merrnin pjesë në seancat punuese, punëtoritë dhe në prezantimet e rregullta në nivelin komunal.

I tërë procesi është kryer nën udhëzim dhe udhëheqësi të qartë të Këshillit Drejtues të LDS-së.

Nga një këndvështrim i veçantë, objektivi është një strategji zhvillimore lokale qartë në përputhje me problemet që duhet zgjidhur, veprimet që duhet zbatuar dhe fondet që duhet mobilizuar siç është deklaruar në PBZHR. Në këtë aspekt, hartimi i Matricës të Zhvillimit Rural është bërë sa më afër që ka qenë e mundur me objektivat dhe përmbajtjet e PBZHR-së.

a) PZHBR-ja 2007-2013 dhe Matrica e Zhvillimit Rural

PBZHR-ja identifikon 14 pengesa të mëdha:

1. Infrastruktura rurale: rrugët e këqija, qasje e kufizuar në ujë të pijshëm, telefon, rrymë
2. Viset malore: të pazhvilluara, qasje e kufizuar në kullosa
3. Kreditë: jo të përshtatshme
4. Pasuritë: investime të kufizuara vendore në prodhimin dhe përpunimin bujqësor
5. Cilësia dhe kontrolli i ushqimit: jo në nivel
6. Teknologjitë e reja dhe aftësitë e biznesit bashkëkohor: aplikime të kufizuara
7. Sistemi i ujitjes: i dobët dhe i kufizuar sa i përket mbulimit dhe teknologjisë
8. Shfrytëzimi i tokës: shfrytëzim jo i drejtë dhe nuk ka konsolidim të tokave
9. Analizat e tokës: shfrytëzim i kufizuar
10. Marketingu: numër i kufizuar i pikave grumbulluese për të gjithë artikujt
11. Shoqatat e prodhuesve: numër i kufizuar dhe mungesë rregulloresh
12. Çështjet gjinore dhe pakicat: përkrahje e kufizuar
13. Shërbimet Këshillimore Rurale (RAS): të papërshtatshme, dhe mungesë e përputhjes në porositë teknike të përhapura
14. Privatizimi i NVM-ve: proces shumë i ngadalshëm.

Të gjitha këto pengesa po ashtu janë identifikuar në matricën e zhvillimit rural.

b) PZHBR-ja 2007-2013 dhe prioritetet në strategjinë zhvillimore lokale

PBZHR-ja identifikon katër boshtet e zhvillimit rural për periudhën 2007-13

⁸ Për më shumë informata të hollësishme lidhur me PBZHR shin www.ampkosovo.com

| | |
|-----------------|--|
| BOSHTI 1 | Shtimi i aftësisë konkurruese në sektorin e bujqësisë përmes përkrahjes së ristrukturimit |
| BOSHTI 2 | Përmirësimi i mjedisit dhe fshatit përmes përkrahjes së menaxhimit të tokës (përfshirë veprimet e ZHR të lidhura me vendet e Natura 2000) |
| BOSHTI 3 | Përmirësimi i cilësisë së jetës në zonat rurale, dhe promovimi i diversifikimi të aktiviteteve ekonomike përmes masave që synojnë sektorin e bujqësisë dhe aktorët e tjerë rural |
| BOSHTI 4 | Integrimi i qasjes LEADER+ nga poshtë-lartë në formulimin e strategjisë zhvillimore lokale |



Tetë masat lidhur me katër boshtet janë:

Boshti 1 – Aftësia konkurruese

- ✓ Zhvillimi i trajnimit profesional të plotësojë nevojat rurale (**Masa 1**)
- ✓ Ristrukturimi i potencialit fizik në sektorin bujqësor-rural (**Masa 2**)
- ✓ Menaxhimi i pasurive ujore për bujqësi (**Masa 3**)
- ✓ Përmirësimi i përpunimit dhe tregtimit të produkteve bujqësore (**Masa 4**)

Boshti 2 – Mjedisi dhe shfrytëzimi i përmirësuar i tokës

- ✓ Përkrahje bujqësore-mjedisore për menaxhimin e pasurive natyrore (**Masa 5**)

Boshti 3 – Diversifikimi rural dhe cilësia e jetës rurale

- ✓ Diversifikimi i bujqësisë dhe aktiviteteve alternative në viset rurale (**Masa 6**)
- ✓ Përmirësimi i infrastrukturës rurale dhe mirëmbajtja e trashëgimisë rurale (**Masa 7**)

Boshti 4 – Strategjitë zhvillimore lokale të bazuara në bashkësinë

- ✓ Përkrahja për strategjitë zhvillimore të bashkësisë lokale (**Masa 8**)

Siç është përcaktuar në Strategjinë Zhvillimore Rurale për Gjilan, prioritetet lokale janë relevante dhe koherente me strategjinë kombëtare. Në veçanti:

PRIORITET TË LARTË: BUJQËSIA DHE MJEDISI

- Zhvillimi i bujqësisë moderne i referohet Boshtit 1
- Politikat zhvillimore qeverisëse duhet menaxhuar në nivel kombëtar
- Infrastruktura rurale është Boshti 1
- Mjedisi është Boshti 2

PRIORITET TË DYTË: INFRASTRUKTURA BUJQËSORE DHE SHËRBIMET THELBËSORE PËR POPULLATËN RURALE

- Infrastruktura bujqësore i referohet Boshtit 3
- Menaxhimi i tokës i referohet Boshtit 2

- Shëndetësia dhe transporti janë çështje ndër-sektorale
- Diversifikimi i të ardhurave i referohet Boshtit 3

PRIORITET TË TRETË : ÇËSHTJET SHOQËRORE DHE RESURSET NJERËZORE

- Çështjet shoqërore janë çështje ndër-sektorale
- Ngritja e kapaciteteve dhe puna në grupe i referohet Boshtit 1
- Bashkëpunimi brenda dhe jashtë Kosovës mund të zbatohet brenda Boshtit 4

Të gjitha këto çështje janë përfshirë në Matricën Rurale. Veç kësaj, janë shtuar disa çështje tjera nga pjesëmarrësit në punëtori të ndryshme dhe janë grumbulluar në matricën rurale dhe më vonë në strategjinë zhvillimore lokale nga paneli i ekspertëve lokal. Në veçanti:

- **Çështjet kombëtare** – të cilat janë në duar të Autoriteteve Qendrore
- **Çështjet shoqërore** të cilat duhet parë si relevante por fushë më e gjerë e punës
- **Shërbimet në zonat rurale** të cilat po ashtu janë përcaktuar sipër në Boshtin 3 (Përmirësimi i cilësisë së jetës në zonat rurale).

➔ **Strategjia Zhvillimore Lokale dhe Strategjia Zhvillimore ekzistuese për Komunën e Gjilanit**

Strategjia zhvillimore për komunën përcakton vizionin për të ardhmen:

“Komuna e Gjilanit do të ketë qeverisje lokale efikase me infrastrukturë urbane dhe rurale të rregulluar dhe me një mjedis jetese të pastër dhe shëndetshëm. Tradita e fuqishme e industrisë dhe ndërmarrësisë do të rezultojë me zhvillim të hovshëm të NVM-ve dhe me shtim të punësimit. Bashkëpunimi i mirë ndërkufitar do të mundësoj një integrim më të mirë të ekonomive rajonale dhe do të krijoj një mjedis të favorshëm për tërheqjen e investitorëve”.

Synimet Strategjike janë përcaktuar gjithashtu:

- S1: Mjedis të këndshëm dhe të rregullt fizik për zhvillimin e biznesit
S1:O1: Nga fundi i vitit 2005, shkeljet e mëdha të rregullores për mbrojtjen e mjedisit do të marrin fund
S1:O2: Nga fillimi i vitit 2006, ndërtime të joligjore do të zvogëlohen deri në 90%, krahasuar me sot
- S2: Një infrastrukturë fizike e cila përmirëson cilësinë e jetës së qytetarëve dhe shton aktivitetet biznesore, në komunë dhe në bashkësitë ndërkufitare.
S2:O1: Deri në vitin 2007 të sigurohet furnizimi me ujë dhe sistemet e kanalizimit, si dhe rrjetet e rrugëve dhe telekomunikacionit të plotësojnë nevojat kryesore të 90% të bashkësisë
S2:O2: Deri në vitin 2007 bashkëpunimi ndërkufitar të përmirësohet dhe të fitohet qasja në Korridorin Ndërkombëtar 8
- S3: Një administrim komunal i cili siguron dhe zbaton shërbime efikase, përgjegjëse dhe profesionale të përkrahjes së bashkësisë së bizneseve.
S3:O1: Deri në vitin 2007 të përmirësohet puna në mjedis dhe kapacitetet e administrimit lokal
S3:O2: Gjatë vitit 2005 do të ndërmerren masa nga administrata komunale për të inkurajuar rritjen e investimeve deri në 30% për periudhën 2005-2007 nga burimet tjera; lokale dhe ndërkombëtare, përfshirë diasporën
- S4: Të ndërtoj një sistem trajnimi profesional i cili ndihmon në zvogëlimin e papunësisë në bashkësi.
S4:O1: Deri në fund të vitit 2007, 50% e të trajnuarve profesional të kenë gjetur punë apo të kenë filluar me kompanitë e tyre

Duke u përqendruar më shumë në çështjet rurale Strategjia Zhvillimore Lokale e tanishme plotësisht përputhet me këtë Strategji të përgjithshme Komunale.

3.12 HARTA PËR ZBATIM

3.12.1 Përgatitja e Strategjisë Zhvillimore Lokale

Paneli i Ekspertëve Lokal dhe Këshilli Drejtues kanë qenë në gjendje të përcaktojnë një kornizë të fuqishme e cila është bërë bazë e fortë për veprim.

Misioni dhe Vizioni

“Presim të jetojmë në një mjedis mirë të menaxhuar dhe të pastër, duke pas qasje të mirë në shërbimet rurale. Do të gjenerojmë të ardhurat kryesisht nga industria bujqësore bazuar në prodhimin bujqësor vendor. Do të kemi një jetë më të mirë dhe të sigurojmë mundësi punësimi për gjeneratën e re duke respektuar llojlojshmërinë etnike dhe kulturore të rajonit tonë”.

Synimet strategjike

- ➔ Të modernizojmë prodhimin bujqësor
- ➔ Të zhvillojmë infrastrukturën rurale
- ➔ Të menaxhojmë resurset e tokës dhe mbrojmë mjedisin natyror
- ➔ Të organizojmë më mirë shërbimet në zonat rurale
- ➔ Të diversifikojmë aktivitetet që gjenerojnë të ardhura

Prioritetet

PRIORITET TË LARTË: BUJQËSIA DHE MJEDISI

- Zhvillimi i një bujqësie moderne është prioritet kryesor, përfshirë deponimin dhe marketingun;
- Politikat zhvillimore qeverisëse janë konsideruar themelore;
- Infrastrukturat rurale janë prioritet tjetër;
- Mjedisin është konsideruar si shumë e rëndësishme dhe urgjente;

PRIORITET TË DYTË: INFRASTRUKTURAT BUJQËSORE DHE SHËRBIMET THELBËSORE PËR POPULLATËN RURALE

- Infrastrukturat bujqësore janë kryesisht sistemi i ujitjes dhe rrugët fushore;
- Menaxhimi i tokës konsiderohet si një politikë themelore e obligueshme;
- Shëndetësia dhe transporti janë në krye të agjendës;
- Diversifikimi i të ardhurave konsiderohet si urgjente duke përkrahur zhvillimin e NVM-ve

PRIORITET TË TRETË: ÇËSHTJET SHOQËRORE DHE RESURSET NJERËZORE

- Çështjet shoqërore janë konsideruar si mënyrë të përgjithshme;
- Ngritja e kapaciteteve dhe puna në grupe duhet zhvilluar
- Bashkëpunimi brenda dhe jashtë Kosovës duhet zbatuar

3.13 ZBATIMI I STRATEGJISË ZHVILLIMORE

Ngritja e vetëdijes dhe promovimi i pronësisë

Në fazën finale të hartimit dhe konsolidimit të dokumentit, plani duhet të konsultohet me përfituesit e tij, banorët ruralë, dhe partnerët e grupit lokal të veprimit të cilët do të ndajnë një pjesë të përgjegjësisë për zbatimin e suksesshëm të planit. Prandaj duhet të konsiderohet duke shfrytëzuar të gjitha masat lokale përfshirë mediat (radio, TV, shtypi) dhe takimet me grupe të ndryshme me interes si shoqatat e fermerëve, të rinjtë, gratë, OJQ-të lokale, që t'i informojnë dhe sensibilizojnë rreth strategjisë. Veprimi duhet në veçanti t'i drejtohet bashkësive rurale në nivel të fshatit.

Legjitimiteti

Mënyra më e mirë e miratimit të strategjisë është pranimi i dokumentit nga pronari (GLV-ja) dhe pastaj të pranohet nga pushteti lokal përgjegjës për zhvillimin rural. Kjo procedurë angazhon të gjithë akterët lokal të rëndësishëm për të planifikuar dhe ndihmuar zbatimin e projektit të përshkruar në strategji.

Është me rëndësi që teksti i dokumentit të strategjisë të miratohet nga kuvendi i përgjithshëm i grupit lokal të veprimit. Të gjithë kapitujt e dokumentit dhe komponentët e tij thelbësor (p.sh. deklarata e misionit, synimet strategjike dhe struktura e zbatimit) fillimisht janë diskutuar dhe dakorduar nga grupet tematike dhe organet ekzekutive të GLV-së gjatë rrjedhjes së zhvillimit të strategjisë. Prandaj përkushtimi i GLV-së ndaj planit dhe zbatimit duhet të shprehet qartë nga të gjithë anëtarët e GLV-së.

Veprime dhe vendime të tilla të marra nga pronari i strategjisë dhe autoritetit komunal, do të fuqizojë çfarëdo aktiviteti të mëtutjeshëm të ndërmarr në kornizën e strategjisë zhvillimore rurale.

Projektet

Propozim projektet janë zhvilluar në bazë të punës së grupeve tematike të GLV-së dhe hulumtimeve analitike të bëra nga anëtarët e GLV-së. Rezultatet përqafojnë disa prioritete të përcaktuara si shtylla drejtuese për veprimet e mëtutjeshme (matrica e zhvillimit rural). Grupet tematike kanë përmbledhur rezultatet e punës së tyre në disa projekte të cilat ata mendojnë se duhet zbatuar për të ndihmuar zhvillimin e viseve rurale të komunës.

Lista e projekteve paraqet informatat thelbësore dhe koncize që i drejtohen temave përgjegjëse, titullit, vlerës në tërësi, objektivave kryesore, kohës, pronësisë dhe rezultateve të pritura. Lista po ashtu përfshinë projektet të cilat tanimë janë identifikuar në komunë por nuk janë zbatuar për shkak të mungesës apo mjeteve të pakta financiare. Këto janë shënuar duke referuar burimit origjinal jashtë GLV-së (agjentit zbatues).

Lista përkrahet nga përshkrimi i projektit (fish) për secilin projekt të përcaktuar nga grupi tematik⁹. Është me rëndësi të thuhet se lista është fleksibile dhe e hapur për çfarëdo ide dhe propozime të reja të cilat plotësojnë synimet e strategjisë. Varet nga GLV-ja nëse vendosë të përfshijë propozimet e reja në listë gjatë procesit të freskimit të dokumentit.

Monitorimi dhe Vlerësimi

Organi përgjegjës për zbatimin e strategjisë zhvillimore lokale në komunë do të jetë grupi lokal i veprimit (GLV) i themeluar gjatë vazhdimit të projektit LDS. Bordi i GLV-së së bashku me Këshillin Financiar formojnë së bashku një këshill monitorues i cili do të jetë përgjegjës për monitorimin e zbatimit të strategjisë zhvillimore rurale dhe hartimin e rekomandimeve për veprimet në vijim.

Këshilli Monitorues do të monitoroj të gjitha projektet në zbatim në kuadër të strategjisë dhe do t'i vlerësojë ato pas përfundimit. Në veçanti:

- Këshilli Monitorues do të ftohet për takimin vjetor nga Bordi i GLV-së në tremujorin e parë të vitit;
- Këshilli do të kërkojë raportet e zbatimit nga të gjithë agjentët që tanimë zbatojnë projektet;
- Të gjithë agjentët zbatues do t'i dorëzojnë raportet e tyre të rishikuara Bordit deri në fund të vitit kalendarik;
- Bordi do të zhvillojë një raport rreth përparimit të projekteve të miratuara dhe gjendjes së tanishme të zbatimit të planit;
- Projektet e përfunduara do të jenë subjekt i vlerësimit individual;

⁹ Një listë me projekte është bashkangjitur në pjesën relevante të këtij dokumenti

- Raporti do të përfshijë rekomandimet për veprimet e ardhshme drejt zbatimit të suksesshëm të planit dhe rishikimit të sugjeruar, nëse është nevoja, përfshirë propozimet për projektet e reja;
- Përfundimet dhe rekomandimet e Bordit do të dorëzohen në kuvendin vjetor të GLV-së për shqyrtim dhe vendimmarrje;

Shembujt e mjeteve monitoruese dhe vlerësuese janë bashkangjitur në faqet në vijim.

Rishikimi i strategjisë zhvillimore lokale

Plani strategjik zhvillimor rural do të rishikohet dhe përshtatet me situatën dinamike çdo dy vite pas miratimit. Bordi i GLV-së do të organizojë procesin e rishikimit dhe konsultimin me zyrtarët komunalë dhe akterët tjerë me interes të veçantë në zhvillim rural. Të gjitha ndryshimet e miratuara do të jenë subjekt i pranimit nga Kuvendi i Përgjithshëm i GLV-së.

Informimi i Publikut

Dokumenti i pranuar i strategjisë zhvillimore lokale duhet t'i prezantohet publikut e në veçanti banorëve ruralë. Pasi ata zakonisht kanë qasje të kufizuar në informatat publike rekomandohet që dokumenti të paraqitet në tabelën lokale informative në nivel të fshatrave apo farë mënyre tjetër të shpërndarjes e informatave lokale (p.sh. thirrja e mbledhjeve në fshat).

Në mënyrë që dokumenti të jetë i lexueshëm dhe kuptueshëm nga njerëzit rural, dokumenti duhet të prezantohet në një material shumë konciz që përfshinë gjërat kryesore si vizionin dhe synimet, temat kryesore dhe një listë me projektet me ballinë me emrin e autorit (pronarit të strategjisë), titullin, intervalin kohor dhe zonën e referimit.

Veç kësaj, GLV-ja duhet të publikoj, në baza vjetore, informatat vjetore në mediat lokale lidhur me arritjet; të prezantojë raportin e përparimit, përfshirë rishikimin e planeve vjetore, gjatë takimeve vjetore të GLV-së; të informojë dhe freskojë zyrtarin komunal të planifikimit lidhur me tërë përparimin që është bërë lidhur me zbatimin e projektit.

3.14 SUPOZIMET DHE RREZIQET

Supozimet dhe rreziqet potenciale janë identifikuar gjatë procesit të analizës SWOT si dhe rezultatit të gjykimit të faktorëve tjerë që mund të ndikojnë në procesin e zbatimit të planit. Në veçanti:

- Udhëheqësit lokal pasiv
- Mungesa e agentëve (promovuesve) për të iniciuar projektet zhvillimore
- Politika e papërshtatshme komunale dhe kombëtare
- Mungesa e mjeteve financiare për financim

Secila nga çështjet e sipërpërmendura seriozisht mund të pengojë zbatimin e strategjisë zhvillimore lokale.

Shembull i tabelës financiare

| nr. | Projekti/Detyra | Gjithsej shuma ('000 €) | Shpenzimet e zotuar deri më sot ('000 €) | Periudha e pritur e zbatimit | Periudha e pritur e financimit | Burimet e Financimit | | | | | | | | | | | |
|-----|-----------------|-------------------------|--|------------------------------|--------------------------------|----------------------|----------|---------|----------|----------|---------|----------|----------|---------|----------|----------|----------|
| | | | | | | Viti 1 | | | Viti 2 | | | Viti 3 | | | Viti 4 | | |
| | | | | | | Burimi 1 | Burimi 2 | Burimi3 | Burimi 1 | Burimi 2 | Burimi3 | Burimi 1 | Burimi 2 | Burimi3 | Burimi 1 | Burimi 2 | Burimi 3 |
| 1 | | | | | | | | | | | | | | | | | |
| 2 | | | | | | | | | | | | | | | | | |
| 3 | | | | | | | | | | | | | | | | | |
| 4 | | | | | | | | | | | | | | | | | |
| 5 | | | | | | | | | | | | | | | | | |
| 6 | | | | | | | | | | | | | | | | | |
| 7 | | | | | | | | | | | | | | | | | |
| 8 | | | | | | | | | | | | | | | | | |
| 9 | | | | | | | | | | | | | | | | | |
| 10 | | | | | | | | | | | | | | | | | |
| 11 | | | | | | | | | | | | | | | | | |
| 12 | | | | | | | | | | | | | | | | | |
| 13 | | | | | | | | | | | | | | | | | |
| 14 | | | | | | | | | | | | | | | | | |

Shembuj të buxhetit të përkohshëm për GLV-në - Viti 1

të dhënat e përkohshme të përshtaten me kontekstin lokal

| | Shpenzimet administrative | Njësia | Nr. i njësisë | Shkalla € | Gjithsej € | Burimet e financimit | | | |
|---|--------------------------------------|--------|---------------|-----------|-----------------|----------------------|------------------|-----------------|-------------------|
| | | | | | | Publiku, Komuna | Bizneset private | GLV | Tjera (Donatorët) |
| 1 | Koordinatori i GLV-së | ditë | 100 | 15.00 | 1,500.00 | | | 1,500.00 | |
| 2 | Qiraja e zyrës & shp. e përgjithshme | muaj | 12 | 100.00 | 1,200.00 | 1,200.00 | | | |
| 3 | Qiraja e pajisjeve | vit | 5 | 50.00 | 250.00 | | | 250.00 | |
| 4 | Pajisjet (komputer, printer, etj.) | LS | | | 1,000.00 | | | | 1,000.00 |
| 5 | Telekomunikim | muaj | 12 | 30.00 | 360.00 | 360.00 | | | |
| 6 | Udhëtim lokal | km | 1,000 | 0.30 | 300.00 | | | 300.00 | |
| 7 | Material harxhues për zyrë | muaj | 12 | 10.00 | 120.00 | | | 120.00 | |
| 9 | Kopjim | fage | 1,000 | 0.05 | 50.00 | 50.00 | | | |
| | Sub-total | | | | 4,780.00 | 1,610.00 | 0.00 | 2,170.00 | 1,000.00 |
| | Shpenzime operative | | | | | | | | |
| 1 | Takimi vjetor – shpenzim fiks | takim | 1 | 100.00 | 100.00 | | 100.00 | | |
| 2 | Prodhim i fletëpalosjeve | kopje | 500 | 0.50 | 250.00 | | 250.00 | | |
| | Sub-total | | | | 350.00 | 0.00 | 350.00 | 0.00 | 0.00 |
| | TOTAL | | | | 5,130.00 | 1,610.00 | 350.00 | 2,170.00 | 1,000.00 |
| | <i>Përqindja</i> | | | | | 31.4% | 6.8% | 42.3% | 19.5% |

Shembull i treguesve të rezultateve për periudhën 2008 – 2018

| Prioriteti / Tema | Treguesi | Gjendja e tanishme | Gjendja e pritur | Rezultati |
|---|--|--------------------|------------------|-----------|
| 1. Bujqësia - prodhimi | | | | |
| <i>Shembull : fermat bashkëkohore</i> | <i>Numri i traktorëve të rinj</i> | 123 | 213 | + 90 |
| | <i>Numri i depove bashkëkohore të drithërave</i> | 30 | 100 | + 70 |
| 2. Bujqësia - infrastruktura | | | | |
| 3. Pasuritë natyrore | | | | |
| 4. Çështjet kombëtare | | | | |
| 5. Infrastruktura rurale | | | | |
| 6. Mjedisi | | | | |
| 7. Menaxhimi i tokës | | | | |
| 8. Menaxhimi i resurseve njerëzore | | | | |
| 9. Çështjet shoqërore | | | | |
| 10. Shërbimet në viset rurale | | | | |
| 11. Diversifikimi i të ardhurave | | | | |
| 12. Bashkëpunimi | | | | |

PJESA 4

PËRFUNDIMET DHE REKOMANDIMET



4 PËRFUNDIMET DHE REKOMANDIMET

4.1 A MUND TË FUNKSIONOJË NË KOSOVË?

Përfundimet dhe rekomandimet më poshtë janë bazuar në konkludimet dhe rezultatet e punëtorisë, vizitat në komunën Gjilanit dhe në diskutimet me anëtarët e GLV-së si dhe me MBPZHR-në. Projekti LDS qëndron optimist sa i përket potencialit të akterëve për të zbatuar këtë strategji.

Ky dokument është përgatitur duke u bazuar në përvojën, resurset, përparësitë, mundësitë, dobësitë dhe kërcënimet lokale. Qasja Leader është bazë për hartimin e strategjisë. Po ashtu bazohet në përvojën e shumë viseve rurale të Evropës dhe në përkrahjen që Leader+ ka siguruar në hartimin e mënyrave të reja të zhvillimit si një përgjigje me rëndësi ndaj nevojës për rigjallërimin dhe zhvillimin e viseve rurale.

Pyetja qëndron se nëse mënyra e hartuar nga projekti LDS mund të konsolidohet që tu lejoj viseve rurale të Kosovës të arrijnë “konkurrencë territoriale” të vërtetë. Kjo në të vërtetë kërkon përkushtim si dhe përkrahje politike dhe financiare në nivel lokal dhe qendror.

GLV-ja Rural+ dhe draft strategjia zhvillimore lokale për Gjilanin janë krijuar. Megjithatë, në vazhdimësi janë paraqitur çështje lidhur me financimin dhe qëndrueshmërinë. Po ashtu ka interesim të shtuar nga administrata komunale për gjetjen e fondeve nga buxheti komunal për promovimin e themelimit të GLV-ve.

Ne kemi përkushtimin në nivelin lokal dhe komunal dhe të gjithë anëtarët e GLV-së janë duke punuar vetëm në bazë vullnetare. Niveli qendror duhet edhe më tutje të përkrahë nismën nëse dëshiron që viset rurale në Kosovë të arrijnë “konkurrencën territoriale”.

Edhe pse çështja është ngritur në nivel qendror nga administratorët komunal, nevojiten hapa të mëtutjeshëm për të siguruar financim ose nga buxheti kombëtar, përmes bashkësisë së donatorëve apo përmes disa komponentëve të Instrumentit për Para-kandidim (IPA) në dispozicion për Kosovën.

Brenda qasjes Leader+ ***një zonë bëhet konkurruese nëse mund t'i bëjë ballë konkurrencës së tregut derisa në të njëjtën kohë siguron qëndrueshmëri mjedisore, shoqërore dhe kulturore, bazuar në qasjen e dyfishtë të rjetëzimit dhe marrëdhënive ndër-territoriale.*** Kjo është në përputhje të përkryer me vizionin për të ardhmen e Komunës së Gjilanit, të përcaktuar nga GLV-ja.

Përfundimi dhe rekomandimi ynë për anëtarët e GLV-së dhe Komunën e Gjilanit është që të adaptojnë qasjen Leader+ si një rrymë udhëheqëse për zhvillimin rural, duke:

- ➡ Marrë së pari parasysh resurset e zonës për çfarëdo projekti zhvillimor lokal;
- ➡ Përfshirë lojtarë të ndryshëm dhe institucione në nivelin lokal dhe kombëtar;
- ➡ Integruar sektorët e biznesit në një dinamikë inovative;
- ➡ Bashkëpunuar me viset tjera dhe duke u lidhur me politikat rajonale, kombëtare dhe evropiane si dhe në kontekstin global.

Prandaj qëllimi ynë është që të zbatojmë një strategji zhvillimore lokale e cila lojtarëve dhe institucioneve lokale u siguron përmirësimin e aftësive për të vlerësuar mjedisin e tyre, që të marrin veprime të përbashkëta, të krijojnë lidhje midis sektorëve duke siguruar shtimin e vlerës në maksimum, dhe së fundi të lidhet me viset tjera në rajon dhe me tërë botën. Anëtarët e GLV-së dhe administratorët komunal duhet të pranojnë se procesi i hartimit të strategjive zhvillimore lokale është vetëm një pikë nisje. Rruga tutje është e gjatë por rezultatet e shpresuar për tërë bashkësinë mund të jenë shumë shpërblyese.

